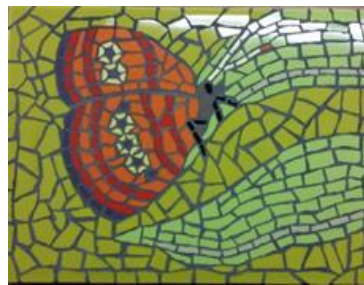


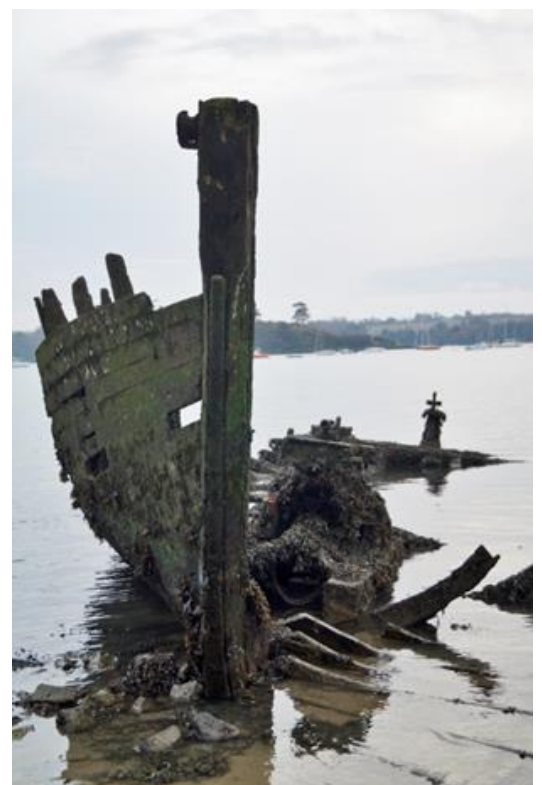


Rapport d'activités



2014

L'Autre Regard



Rapport d'activité 2014

*L'Autre Regard, 2 square de la Rance 35000 RENNES
Tél : 02.99.31.63.43 – Fax : 02.99.31.18.68*

E-mail : lautre.regard@laposte.net

Site : <http://lautre-regard.asso.fr>

Introduction

I. La vie associative **p 6**

1. L'accueil
2. Les temps de rencontres et d'échanges
3. Les adhérents
4. Les ateliers hebdomadaires
5. Les actions militantes
6. Les activités « en ville »
7. Les moments festifs
8. Le site Internet
9. La documentation
10. Les réunions
11. Le personnel salarié
12. Les bénévoles
13. Les locaux
14. Le matériel

II. Les formations **p 18**

1. Au niveau des bénévoles
2. Au niveau des salariés

III. Evaluation externe **p 20**

IV. Projet d'Établissement **p 22**

V. Partenariats **p 22**

1. Le collectif SISM
2. Le CHGR
3. Participation aux réunions GEM OUEST
4. Ouverture culturelle
5. Le dispositif « Sortir »

VI. Conclusions et orientations **p 26**

VII. Annexes

Annexe 1: Les ateliers de L'Autre Regard

Annexe 2: L'Autre Regard – été 2014

Introduction

L'Autre Regard est une association d'usagers en santé mentale, et a un agrément pour représenter les usagers dans les instances officielles depuis 2007.

L'Autre Regard propose à ses adhérents un grand nombre d'activités artistiques, ludiques, culturelles..... ainsi que des espaces de discussion, des temps informels, des sorties....

A L'Autre Regard, chaque personne est accueillie comme elle est et avec bienveillance.

Une des particularités de L'Autre Regard est de permettre dans la mesure du possible, la prise de responsabilités des adhérents selon leurs désirs et leurs capacités. Ainsi, certains adhérents deviennent des animateurs bénévoles ou sont élus administrateurs lors de l'assemblée générale.

L'Autre Regard fêtera en 2015 ses 30 ans.

L'année 2014 a été marquée par :

- La procédure de recrutement et la prise de fonction d'une nouvelle directrice
- La reprise des contacts avec le GEM l'Echappée de Saint Malo
- Plusieurs activités animées par des bénévoles se sont arrêtées (relaxation – massage – randonnée...)
- La création d'une activité : Tai Chi – Qi Gong
- Changement d'animateur à l'atelier photo numérique
- Un 2^e animateur à l'atelier « écoute de la musique »
- Une activité proposée par la ligue de Bretagne de sport adapté, financée par l'ARS, a été proposée pendant un trimestre et n'a pu se poursuivre pour défaut de financement.
- Participation à la création de la Maison des Usagers du CHGR.
- Le spectacle « Sacs d'Espoir » présenté par le GEM de Redon, en lien avec les Prêtres ouvriers.
- Les négociations non encore abouties de changement de gestionnaire demandé par le GEM L'Antre-2.
- Le travail sur l'élaboration du projet d'établissement
- L'Evaluation externe du service d'accueil de jour

I. La vie associative

1. L'accueil

L'accueil à L'Autre Regard est fondamental, la première attitude étant d'accueillir la personne telle qu'elle est.

L'accueillant a le souci de créer un espace sécurisant dans le respect de la vie privée de la personne accueillie et des valeurs de l'association.

Les permanences d'accueil ont lieu le lundi de 13 h à 15 h, le mardi de 14 h à 16 h, le jeudi de 10 h à 12 h et de 14 h à 17 h et le vendredi de 14 h à 18 h. Ces permanences sont assurées par le personnel salarié et un accueillant bénévole en alternance.

En 2014, près de deux cents nouvelles personnes ont été accueillies lors de ces permanences.

En dehors de ces temps d'accueil identifiés, il y a des temps d'accueil informels, qu'ils soient téléphoniques, lors des heures d'ouverture des bureaux, ou entre deux ateliers ou autre....

2. Les temps de rencontre et d'échange

Plusieurs propositions de temps de rencontres sont proposés aux adhérents et aux bénévoles.

- Le lundi matin, salariés et membres du bureau se retrouvent pour préparer la semaine et échanger sur la semaine passée. Les accueillants présentent les nouveaux accueillis.
- Historiquement le lundi à 11 h était réservé à des réunions thématiques avec les bénévoles. Ces réunions recommenceront dès janvier 2015.
- Les lundis midi, adhérents, bénévoles et salariés qui le souhaitent viennent pour un pique-nique partagé à l'heure du repas.
- Les vendredis en fin de matinée, il y a un espace réservé pour des échanges entre bénévoles et salariés, suivi d'un repas apporté par chacun.
- Le vendredi après-midi, un grand nombre d'adhérents encadrés par des bénévoles et salariés se réunissent pour jouer aux cartes ou à divers jeux de société, boire un café, discuter.
Une bibliothèque est à disposition des adhérents et bénévoles.
- Le mercredi après-midi dans le local situé aux Champs Manceaux (Square Dullin), les adhérents sont invités à venir pour une après-midi jeux de société animée par des bénévoles.

Tous ces temps de rencontre et d'échange plus ou moins informels permettent de rompre l'isolement, de se retrouver à plusieurs, de discuter, boire un café.....de se détendre.

Près de quatre-vingt personnes par semaine sont concernées par ces ateliers informels.

3. Les adhérents

Le nombre d'adhérents depuis 2011 est stable :

	2011	2012	2013	2014
Nombre d'adhérents	225	237	237	224

Les adhérents viennent pour un, deux ou plusieurs ateliers ou lors des temps de rencontres proposés...

L'Autre Regard permet aux adhérents de rompre leur solitude, de se constituer un réseau relationnel, voire une identité sociale au travers des activités proposées.

Paroles d'adhérents :

Anne vient à l'association depuis septembre 2014. Elle vient chercher des contacts, a envie de se faire des amis. Elle aime les voyages, le cinéma, la peinture, la piscine... : « *J'aime venir à L'Autre Regard, j'y trouve un soutien psychologique, je rencontre du monde... cela me plaît et me fait du bien* ».

Philippe vient régulièrement à l'association « *Je fais du dessin, cela me détend... !* »

Quant à L. « *je viens à plusieurs activités, dessin, blog, photo, sorties etc...Heureusement qu'il y a L'Autre Regard, je ne sais pas ce que je ferai sans !!* »

Pour Robert « *c'est convivial, cela me détend. On est en contact avec d'autres, cela me plaît* »

Et pour R. « *L'Autre Regard est un lieu pour être en relation avec la particularité d'une certaine forme de protection vis-à-vis du statut social* ».

A.M. explique : « *J'ai trouvé le nom de l'association chez mon psychologue. J'étais quelqu'un qui a toujours été relativement passive, j'ai toujours eu peur de l'action, je me réfugiais dans le sommeil, la lecture. Venir à L'Autre Regard pratiquer des activités a été une révélation. Je suis devenue quelqu'un d'autre, je deviens créative. Comme si tout à coup c'était vital d'être en activité, d'être créative. J'ai commencé par l'atelier poésie. Du coup, je me suis mise à écrire des poèmes tous les jours. En dessin-peinture, pareil. Ça m'a apporté l'expression* ».

4. Les ateliers hebdomadaires

En 2014, 69 % des 45 ateliers ont été animés par des bénévoles et 31 % par des salariés.

Le nombre de personnes, tout au long de l'année, ayant fréquenté les ateliers est de 6521, sachant qu'une personne peut participer à plusieurs ateliers.

Le nombre total d'ateliers dans l'année est de 1207 pour un total de 15 860 heures d'activités.

Quelques ateliers ont pris fin en juin, comme la relaxation en mouvement, les massages bien-être, maintenance informatique et la randonnée.

Par contre un nouvel atelier de Tai Chi/Qi Gong a été mis en place à la rentrée et fonctionne bien.

Une séance hebdomadaire de gymnastique adaptée a été proposée le temps d'un trimestre et n'a pas pu être maintenue faute de financement.

Nous nous interrogeons sur la possibilité de mettre en place des ateliers sportifs, comme de la gymnastique adaptée ou de la danse bretonne.

Tous ces ateliers favorisent l'expression personnelle et le dialogue. Ils réunissent de deux à une trentaine de personnes. Tout au long de l'année, les nouveaux arrivants sont accueillis et peuvent intégrer l'une ou l'autre des activités, selon les places disponibles.

Ainsi, les adhérents peuvent participer à des ateliers d'expressions différentes complémentaires les uns avec les autres qui permettent de prendre en compte la singularité des personnes. Celles-ci ont à leur disposition une large palette d'outils d'expression.

- **Les ateliers ludiques** : jeux de société, échecs, vidéos-club et vidéo-voyages....chant
 - L'atelier chant réunit une moyenne de 10 personnes chaque semaine. Lors des fêtes ou veillées, la chorale se produit.

- **Les ateliers d'expression littéraires théâtrale** : poésie, écriture,
 - *L'atelier poésie* est co animé par deux bénévoles. Au début de la séance, des poèmes d'auteurs sont lus, puis chaque participant lit ses propres créations. A la fin de chaque atelier chacun repart avec 7 mots et pendant la semaine rédige son poème. 7/8 personnes viennent chaque semaine. Les participants s'y sentent bien.

 - *L'atelier théâtre* : Michel, bénévole et ancien Président a animé cette activité pendant une vingtaine d'années, réunissant de fidèles participants. « *Qui ne se souvient des désopilants textes de Jean Tardieu, « Un mot pour un autre », par exemple, ce ceux de Dubillard, ou de la célèbre scène de l'Avare* »....Cet atelier est animé par une salariée depuis la rentrée 2013/2014 et réunit des personnes qui aiment rire et jouer.

- **Les ateliers de réflexion** : « Regards sur la vie ». Chaque semaine de 10 à 12 personnes se retrouvent pour discuter autour d'un thème choisi la semaine précédente. Au travers des échanges, les aptitudes à l'expression orale, à l'écoute, à la réflexion.... se développent.

- **Les ateliers d'apprentissage** : maths, français, anglais, cuisine
 - Tous les 15 jours, il est proposé un atelier cuisine biologique et un atelier cuisine « ordinaire ». Quelques participants se transforment en « *chefs cuistots* ». Après avoir préparé le repas, chacun le déguste, puis range et fait la vaisselle dans une ambiance conviviale.



- Plusieurs ateliers d'anglais sont proposés, anglais bases, anglais conversation....

- **Les ateliers de nouvelles technologies:**
 - Les ateliers informatiques sont proposés deux fois par semaine. Un animateur accueille un adhérent, pendant une heure. Ces séances sont appréciées parce qu'elles sont personnalisées et répondent à une demande.
 - Le Blog permet aux adhérents d'alimenter le blog de L'Autre Regard par des articles. Il y a également la possibilité de créer son propre blog.

- **Les ateliers artistiques, musicaux**

- Atelier dessin-peinture :

18 adhérents ont participé au dessin – peinture pendant l'année 2014 (deux ateliers hebdomadaires de 2H). Ils choisissent la technique parmi celles proposées (aquarelle – pastels secs – peinture acrylique – fusains – crayons ...) et le modèle qu'ils réalisent soit en s'inspirant de livres et (ou) de magazines de peinture ou de dessin soit en créant eux-mêmes. Il est certain que peu de personnes partent de leur inspiration personnelle, ils « copient » souvent en mettant leurs touches personnelles à un modèle. Cela fait partie des étapes nécessaires avant de créer.

Ces ateliers se déroulent dans une ambiance détendue où règnent le respect mutuel et l'entraide.

Les interventions auprès des adhérents sont adaptées à leurs besoins personnels, ce ne sont pas des cours, mais des conseils à des moments opportuns pour redonner confiance en eux, pour valoriser leur réalisations.

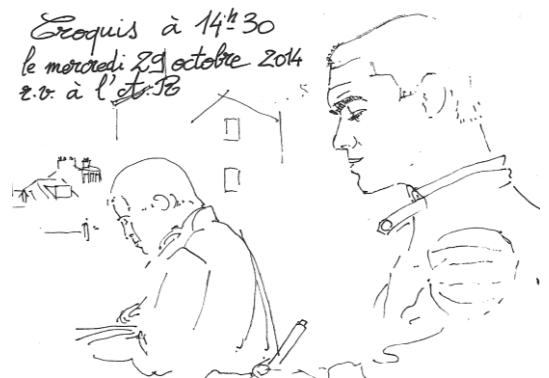
Des adhérents ont élaboré un blog pour montrer leurs réalisations et échanger avec d'autres personnes par internet.

Compte tenu du succès de cet atelier, un 3^e créneau va être mis en place en 2015, le lundi après-midi.



- Atelier croquis

Le mercredi après-midi, un animateur bénévole propose un atelier croquis en extérieur lorsque le temps le permet. En cas de mauvais temps, de multiples Lieux abrités permettent de s'exercer aux techniques du croquis...



- cuir, poterie, modelage, mosaïque.... De quatre à dix personnes participent à ces ateliers qui permettent de développer la créativité des uns et des autres, de développer la confiance en soi, de partager sur ces pratiques....



A Dullin, ateliers Mosaïque, cuir et poterie



- **Ateliers de bien-être :**

- TaiChi/Qi Gong. Cet atelier a ouvert en septembre 2014. Un bénévole praticien de la méthode et formé à ces techniques l'anime une fois par semaine. De 2 à 6 personnes viennent de manière aléatoire. Toutefois, lorsqu'un adhérent est venu une fois, il revient.

La séance se passe en trois temps :

- Pendant 20 minutes, auto-massages (de la tête aux pieds)
- Qi Gong pendant 20 minutes – activation de l'énergie –relaxation
- Tai Chi pendant 10 minutes.

Cet atelier permet une réappropriation du « schéma corporel » dans l'espace.

- Gymnastique sensorielle : a lieu une fois par semaine, le mercredi matin.
- Relaxation en mouvement et massage bien-être ont arrêté en juin 2014, l'animatrice ayant un projet professionnel.

5. **Les actions militantes**

- **Le Collectif Acteur en santé mentale**

Le collectif s'est réuni chaque mois régulièrement au cours de l'année 2014. Le nombre des participants a varié de 10 à 20 environ.

En priorité, la parole a été donnée aux adhérents en fonction de leurs préoccupations du moment ou d'une situation particulière qui les interrogeait. Le groupe continue à observer

une écoute respectueuse et bienveillante. Il a pu en résulter une forme d'entraide et/ou de soutien par le groupe.

Au-delà de cette priorité, différents sujets ont été abordés selon l'actualité, les réflexions récurrentes (hospitalisation, stigmatisation, etc...). Ainsi, ont été mis au centre des échanges : la participation de L'Autre Regard au projet de Maison des Usagers du CHGR, rôle des usagers dans les instances par le témoignage de leur propre expertise, témoignages sur la SISM 2014 et information sur la préparation de la SISM 2015, retour de participation à une rencontre avec le Collectif des 39 sur la polémique soulevée par le 3ème plan autisme... 2 films ont également été proposés, l'un présentant le Centre de Réadaptation par le Travail de Billiers (56), l'autre sur le concept de "psychiatrie citoyenne" porté par l'association "Les Invités au Festin" fondée par M-N. Besançon (ex-psychiatre) et initiatrice du concept : témoignages des usagers de la Maison des Sources, un des foyer de vie de l'association.

• **Interventions dans les organismes de formation**

L'Autre Regard intervient à l'IFSI (Institut de formation en soins infirmiers) de Dinan et à Askoria Rennes, établissements qui forment des infirmiers, des éducateurs spécialisés et des assistants sociaux.

Ces interventions consistent en une présentation de l'association dans un premier temps et de témoignages sur la maladie psychique faits par les adhérents.

L'association Coop-1 Services s'associe à L'Autre Regard. Les élèves infirmiers, les futurs éducateurs et les formateurs apprécient ces interventions, ce qui leur permet de dédramatiser la maladie psychique, surtout liée à une méconnaissance. Une formatrice souligne : *« les élèves, bien souvent, n'ont que les éléments que leur apportent les médias, principalement la télé. Grâce à ces témoignages, les élèves peuvent modifier les représentations qu'ils ont de la maladie psychique. Ils sont surpris de rencontrer des personnes très engagées, détentrices d'une capacité d'expression verbale de qualité. Il s'agit bien d'avoir un autre regard sur cette question du handicap psychique avec des perspectives d'ouverture. Le message passe !!! »*

6. **Les activités « en ville »**

• **Les repas au restaurant**

Une fois par mois, un repas est proposé aux adhérents, animé par une bénévole depuis plus de huit ans. De 8 à 12 personnes se retrouvent, apprécient d'être ensemble et de mieux se connaître dans un endroit extérieur. Partager un repas ensemble est agréable et plaît beaucoup.

• **Les sorties culturelles**

L'Autre Regard continue à proposer tout au long de l'année des sorties culturelles à ses adhérents. Nous essayons d'avoir la programmation la plus variée possible afin de favoriser l'ouverture culturelle et de diversifier l'offre. Ces sorties donnent la possibilité d'assister à des spectacles (théâtre, danse), d'aller à des concerts, à l'Opéra, de visiter des musées ou des expositions ou encore, de se rendre sur un site remarquable, dans ou hors département.

Deux sorties à Rennes et douze à l'extérieur ont été organisées (ces dernières grâce au minibus neuf places de l'association).

Exemples de sorties les plus significatives: visite du mémorial de Caen, du parc animalier et botanique de Branféré dans le Morbihan, du château de Suscinio et du parc naturel de Brière en Loire-Atlantique.

Ces journées donnent aux personnes l'occasion de se rencontrer dans un cadre différent. Elles sont un cadre de convivialité et d'échange. Elles permettent aussi à nos adhérents de se rendre dans des lieux où ils n'iraient pas seuls, soit par manque de moyens, soit par manque d'information ou de mobilité. Le fait de sortir en groupe apporte une motivation supplémentaire.

7. Les moments festifs

• La fête annuelle

Chaque année une fête est organisée pour l'ensemble de l'association. Cette fête est l'occasion pour certains de se produire. Ainsi, les ateliers chant, théâtre, musique, « Silence on tourne » (vidéo), photo numérique...se mettent en scène. Le public présent peut découvrir ce qui se fait et se vit dans d'autres ateliers. Une cinquantaine de personnes y participent.

Nous pouvons souligner que les personnes y ayant participé ont passé une bonne soirée et en gardent un excellent souvenir.

• Les veillées :

Elles ont lieu une à plusieurs fois par an. Elles permettent aux adhérents de se retrouver autour de la production de différents ateliers : musique, théâtre, chant, photo numérique, Silence on Tourne... Quarante à cinquante personnes s'y retrouvent.

• Le spectacle « Sacs d'Espoir »

Suite à la demande de Pierre Navarre, prêtre ouvrier dont la mission est de s'occuper des personnes vivant dans la rue, nous avons accueilli Square de la Rance, en décembre, une représentation théâtrale sur le thème : « *Sacs d'Espoir* » par les adhérents du GEM de Redon. Les prêtres ouvriers ont recueilli pendant plusieurs années environ 56 témoignages sur le thème : « Mon sac, ma Maison ».

Suite à cela, un film et un livret ont été réalisés.

Le GEM de Redon, après avoir lu le livret a été sensibilisé par les textes.

En effet : « *Le choix des textes s'est porté sur un livret de témoignages des gens de la rue. Nous avons eu envie de porter cette parole et d'y ajouter nos propres souvenirs et impressions liés au sac à dos. C'est un objet que tout le monde connaît, que tout le monde a eu entre ses mains... le sac, celui qu'on vide, celui qu'on remplit, celui qu'on traîne, celui qu'on charrie, celui qui nous pèse, celui qui nous suit...* » souligne Gaëla, comédienne et intervenante théâtre au sein du GEM

Depuis juin 2014, environ 8 adhérents du GEM animés par Gaëla ont travaillé et répété les textes.

Le 19 décembre la salle A du Square de la Rance était comble pour voir ce spectacle (environ 100 personnes). Nous avons invité d'autres GEM (L'échappée à Saint Malo, L'Antre-2...), les foyers Siloé et Béthanie, le Collectif, « Mon sac, ma maison »... Et de nombreux adhérents et bénévoles étaient présents.

Suite au spectacle qui a été très apprécié et applaudi, quelques membres du Collectif « Mon sac Ma Maison » ont répondu aux questions du public.

Cette après-midi conviviale avant les fêtes de Noël a été un temps fort bien agréable.

8. Le site internet

Le site internet de l'association L'Autre Regard - <http://lautre-regard.asso.fr> - évolue régulièrement, relatant l'actualité directe de l'association et celle d'autres structures ou associations en lien avec elle. On peut également y consulter l'agenda des principaux rendez-vous et réunions concernant le fonctionnement associatif (réunions du Conseil d'Administration, du CVS, assemblée générale, réunions d'animateurs, etc...).

Ont également été mis en ligne la liste (restant à compléter) des ouvrages spécialisés en santé mentale disponibles en prêt, des offres de formations destinées aux bénévoles, des annonces de conférences, colloques ou autres réunions extérieures qui pourraient concerner les adhérents.

La création de ce site, il y a 3 ans, a été réalisée par des adhérents de L'Autre Regard qui participaient à ce moment-là à l'action ATYPIcK (groupe rassemblant des usagers autour de la création de blogs et de sites internet) portée par L'Autre Regard pendant sa période expérimentale, puis devenue association autonome fin 2013.

La maintenance du site et sa mise à jour sont toujours assurées depuis sa création par une bénévole adhérente de L'Autre Regard et également bénévole au sein de l'association ATYPIcK.

9. La documentation

L'année 2014 a été un premier aboutissement au tri et au début de classement des archives de l'association en priorité. Ce tri et classement a également concerné les autres rubriques qui avaient été définies les années précédentes.

Le travail qui a occupé l'équipe principale des 3 personnes qui en ont accepté la responsabilité a consisté à identifier chaque rubrique et sous-rubriques.

Ce travail minutieux a nécessité une réflexion commune quant aux thèmes à prendre en compte et à la détermination de chaque contenu.

D'autre part, les revues spécialisées auxquelles l'association est ou a été abonnée (Revue Pratiques en Santé Mentale de la Fédération Croix Marine par exemple) ont été classées chronologiquement et exposées de façon pratique afin d'en faciliter la consultation.

Les livres de la bibliothèque spécialisée "santé mentale" ont été enrichis de plusieurs ouvrages qui sont soit achetés, soit donnés à l'association. Leur classement informatique a continué et a été mis en ligne sur le site internet de L'Autre Regard.

Le système de prêt fonctionne de façon régulière, les adhérents intéressés pratiquant en toute autonomie.

La documentation s'actualise également en s'enrichissant d'articles récents que la documentaliste de la bibliothèque du CHGR nous envoie en fonction du choix que nous faisons dans les sommaires des revues auxquelles est abonnée la bibliothèque de l'hôpital et ceci depuis plusieurs années.

Les deux temps de permanence du mardi après-midi et du vendredi matin ont continué à fonctionner avec la présence et l'accompagnement d'un ou deux bénévoles.

10. Les réunions

Des temps d'échanges entre les professionnels, les bénévoles et les adhérents sont organisés régulièrement :

Types de réunions	Participants	Sujets abordés	Fréquence
Réunions de fonctionnement			
Réunion du lundi matin	Salariés – membres du Bureau	Point sur la semaine passée et programme de la semaine suivante	Tous les lundis matins
Réunion de 11 h lundi matin	Salariés et animateurs bénévoles	Thèmes spécifiques	Tous les lundis (à remettre en place)
Réunions de salariés	Salariés	Informations générales – fonctionnement – tous sujets nécessaires à la bonne marche de l'accueil de jour	Un mardi tous les 15 jours
Réunions des délégués du personnel	La directrice, la Présidente, les délégués du personnel	Selon l'ordre du jour concernant les salariés	Une fois par mois
Réunion d'animateurs	Les animateurs bénévoles et les salariés	Organisation générale des activités	Une fois par trimestre
Réunion d'adhérents	Salariés- bénévoles – adhérents	Le programme des activités	Deux à trois fois par an
Bilan de l'année	Salariés et bénévoles	Le bilan des activités de l'année écoulée – les perspectives pour l'année suivante – les nouveaux ateliers...	Une fois par an début juillet
Réunions institutionnelles			
Assemblée générale	Tous	Rapport moral, rapport d'activités et rapport financier	Une fois par an
Conseil d'administration	Membres du CA, la directrice, parfois les DP ou parrain du GEM	Orientations stratégiques – décisions à prendre	Une fois par trimestre ou plus si nécessaire
Réunion du Bureau de l'association	Membres du Bureau et directrice	Préparation des CA ou sujets importants à traiter rapidement	Avant les CA ou si nécessaire

• **Réunions du Conseil d'administration**

En 2014, le Conseil d'administration s'est réuni une quinzaine de fois. En effet, cette année a été marquée par l'embauche d'une nouvelle directrice, par l'évaluation externe et la révision du projet d'établissement, ce qui a impliqué de nombreuses réunions.

Des temps de formation sur le thème : le rôle, les missions, les responsabilités des administrateurs, avec un spécialiste des associations, venant du CRVA (Centre d'animation et de Ressources à la Vie Associative) de Rennes, ont commencé. Ils se poursuivront en 2015.

• **Le Conseil de la Vie Sociale :**

Instance consultative de la vie associative, le Conseil de la Vie Sociale réunit 8 à 10 personnes, de 3 à 5 fois par an. Cette année était le temps du renouvellement de ses membres, temps de leurs élections, en décembre - ce qui a valu un travail de mobilisation en amont qui a finalement porté ses fruits, en suscitant l'intérêt parmi les adhérents et donc, en faisant gagner de nouveaux membres.

Le Conseil de la Vie Sociale permet d'associer les adhérents au fonctionnement de l'association : accueil de jour et GEM.

Ainsi, lors des réunions différents thèmes sont abordés: réflexions sur les actions possibles et comment les mettre en œuvre, des questions autour de l'évaluation externe, sur les sorties... ou tout autre sujet concernant les adhérents.

• **L'analyse de pratique – la régulation**

A L'Autre Regard il y a deux types d'analyse de pratique :

- *L'analyse de pratiques* réservée aux salariés (sans la directrice) se déroule une fois par mois avec un psychologue. Le but est de leur permettre d'avoir un lieu d'échanges où ils peuvent s'exprimer sur des problématiques liées à leur travail et au public accueilli.
- *La régulation*, animée par un autre psychologue, une fois par mois, est une démarche volontaire offerte aux salariés et animateurs bénévoles. C'est un espace de liberté et d'échanges qui permet d'aborder des situations difficiles.

11. Le personnel salarié

Un directeur intérim à temps partiel (0,50 ETP) a travaillé de décembre 2013 à mai 2014. Il a organisé le recrutement d'un nouveau (nouvelle) directeur (directrice) à temps plein. Ainsi, une nouvelle directrice, à temps plein, titulaire du ReOS et d'un Master II en management/gestion de projet, est arrivée en mai 2014.

La structure se stabilise peu à peu.

Les missions de la Directrice sont :

- La conduite du projet d'établissement.
- L'expertise technique : droit du travail, évaluation interne et externe, référentiel qualité etc...
- Le management des ressources humaines
- La gestion administrative et budgétaire.
- La communication et relations extérieures.
- Etc...

La direction peut s'appuyer sur :

Au niveau fonctionnel :

- Une secrétaire – comptable à temps plein en CDI, niveau maîtrise AES (Administration économique et sociale option collectivités territoriales):
 - Accueil physique et téléphonique
 - Gestion des mails – communication interne et externe
 - Secrétariat –réunions (préparation et co-animation)- registre du personnel
 - Plannings salles – véhicules etc...réservations
 - Comptabilité – outils de suivi de documents de gestion
 - Veille documentaire
- Un chargé de paie et de la formation à 0.40 ETP
 - Contrats de travail
 - Elaboration de la paie – charges sociales
 - Suivi de la formation continue

Au niveau socio-éducatif :

- Quatre animateurs représentant 3.03 ETP, pour la plupart titulaires d'un BEATEP (animateur multimédia), d'un BPJEPS (animation sociale), et d'un DEFA :
 - Conception des ateliers : multimédias – artistiques – culturels – créativité – expression
 - Préparation – organisation – animation
 - Suivi – bilan – évaluation
 - Planification et accompagnement de sorties culturelles, de découvertes et de loisirs

Tous les salariés participent à l'accueil téléphonique et physique, à l'animation de la vie associative, au soutien et à l'accompagnement des adhérents et des bénévoles. Ils sont également soutenus par des responsables de l'association et les bénévoles animateurs.

Sur l'année 2014, l'effectif moyen du service accueil de jour et du GEM L'Autre Regard a été de **5,43 ETP**.

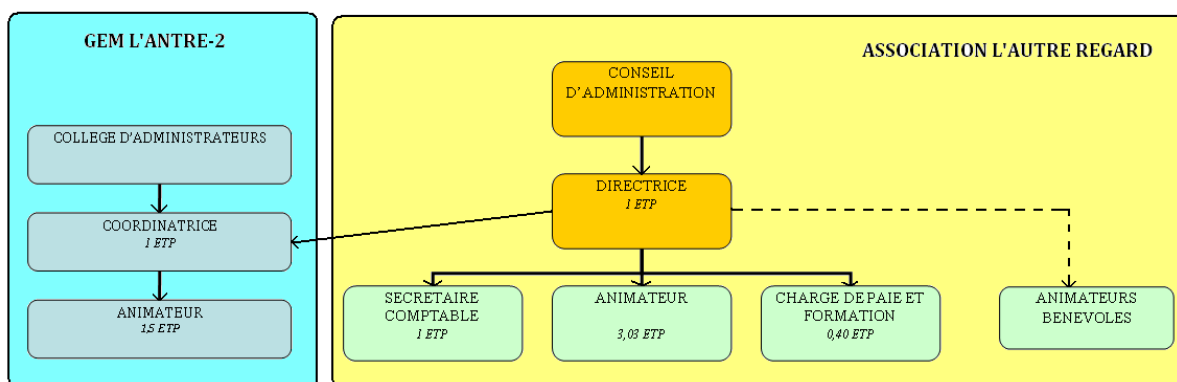
Par ailleurs, l'association L'Autre Regard a continué pendant l'année 2014 la gestion des ressources humaines des salariés mis à disposition du GEM L'Autre-2 :

- Une coordinatrice à temps plein
- Deux animateurs (trice) pour 1.5 ETP.

L'Autre Regard facture à L'Autre-2, le temps passé par la Direction et le Responsable paie et formation (5% pour le temps de direction et 5% pour la paie et formation).

L'Autre-2 a confié une partie de sa gestion (comptabilité...) à l'association EPAL en 2014. Les négociations pour une reprise éventuelle des salariés du GEM l'Autre-2, à leur demande, par l'association EPAL ont commencé en 2014.

En 2014, l'effectif total de l'association L'Autre Regard est de **7.93 ETP**



12. Les bénévoles

- *Les responsables bénévoles* : le Conseil d'administration est composé d'adhérents élus lors de l'assemblée générale annuelle.
Pour être candidat, il faut avoir participé à la vie associative depuis au moins 6 mois.
- *La Présidente* de l'association participe avec la directrice
 - aux rencontres avec les partenaires financiers
 - à diverses réunions : Maison des usagers du CHGR....
- *Les animateurs bénévoles* : Les adhérents de L'Autre Regard ont la possibilité de devenir animateurs d'ateliers, selon leurs souhaits et leurs compétences. Cette possibilité est une des spécificités de L'Autre Regard. Ainsi en 2014, ce sont 23 bénévoles qui ont animé ou co-animé une trentaine d'ateliers
- *Un animateur bénévole* assure des permanences d'accueil au sein de L'Autre Regard, mais également au CSTC (Centre socio thérapeutique et culturel) du CHGR une fois par mois.
- *Des bénévoles de l'association* représentent les usagers au sein de la CRUQPC du CHGR (Commission des relations avec les usagers et de la qualité de la prise en charge).

13. Les locaux

Le local du 2 square de la Rance, géré par l'APRAS, comprend 4 bureaux. Nous disposons en outre, depuis novembre 1998, d'une salle d'activités spacieuse (85 m²) où se déroulent la plupart des ateliers et où nous avons fait divers aménagements. Elle est utilisée presque continuellement.

Un local associatif est loué depuis 1997 square Charles Dullin, c'est-à-dire dans le quartier de Bréquigny Champs Manceaux à Rennes. Il constitue un deuxième pôle de notre présence dans la ville. Il comporte une salle d'activité de 60 m², un laboratoire-photo et un petit bureau d'accueil. Il s'y déroule chaque semaine 5 ateliers dont une après-midi détente.

Un local commercial très voisin de notre siège (8 square de la Rance) est loué depuis mars 2002. Il accueille le pôle documentation en santé mentale, quelques activités, des réunions de bénévoles ou autre.

Un autre local situé au 29 square de la Rance est loué depuis septembre 2012 pour recevoir les activités informatiques et accueillir quelques ateliers.

Pour les activités demandant un matériel particulier (cuisine) ainsi que pour la fête annuelle, des salles sont louées dans divers équipements sociaux.

14. Le matériel

L'association a continué le renouvellement de son matériel informatique en 2014. Cette année, deux nouveaux ordinateurs portables et un ordinateur fixe (pour le pôle paie et comptabilité) ont été achetés pour compléter les investissements de 2013. Le parc informatique se compose désormais de 4 ordinateurs fixes et 8 ordinateurs portables dotés de systèmes récents.

Un nouveau photocopieur a été loué, ce qui permet de scanner les documents et de répondre à l'augmentation du nombre de copies faites ces dernières années.

Des cendriers et du matériel audio pour les ateliers qui utilisent ce support ont été achetés.

Un vidéo projecteur et un écran, destinés à diffuser des documents lors de réunions et de formations internes, ont également pu être acquis grâce à un don reçu fin 2013.

Concernant le véhicule « scudo » de l'association, l'achat d'un second véhicule, plus petit, qui avait été prévu en 2014, n'a pas été réalisé. Une réflexion est toujours en cours pour déterminer s'il est préférable de changer le véhicule actuel qui a 9 ans ou d'investir dans un second de petite taille afin d'élargir les possibilités de déplacements.

II. Les formations

1. Au niveau des bénévoles

Chaque année l'association permet à ses bénévoles de suivre des formations afin d'acquérir de nouvelles compétences et de continuer à évoluer dans leurs pratiques. Ces formations, journées et colloques sont liés à différents domaines :

- la santé mentale,
- La psychothérapie institutionnelle
- les techniques utilisées dans les ateliers,
- le développement personnel,
- la vie associative, l'engagement bénévole, les fonctions de responsable associatif,
- les premiers secours, la prévention incendie.

En 2014, on note un ralentissement de l'activité en termes de formations, en partie due à l'arrêt temporaire de fonctionnement de la commission formation, qui devrait reprendre en 2015.

Quatre bénévoles ont cependant suivi des formations, en écriture (3 personnes) et sur la « crise suicidaire » (1 personne).

La Présidente de l'association s'est rendue à une journée d'étude « rentrée sociale » organisée par l'URIOPSS.

Le Conseil d'administration a commencé de suivre des temps de formation (une heure trente) sur le rôle, la mission, les responsabilités en tant qu'administrateur d'association gérant un service d'accueil de jour et un GEM.

2. Au niveau des salariés

Un effort de professionnalisation des salariés a également été poursuivi.

En 2014, une salariée a suivi une formation « Santé mentale dans la communauté », débouchant sur un diplôme inter-universitaire.

Un autre salarié a démarré une formation qui se poursuivra en 2015, afin d'obtenir le Certificat d'Aptitudes aux Fonctions d'Encadrement et de Responsable d'Unité d'Intervention Sociale (CAFERUIS).

III. Evaluation externe

Depuis le 1^{er} janvier 2001, L'Autre Regard, association d'usagers en santé mentale, est autorisée à gérer un accueil de jour de 20 places

En tant qu'établissement médico-social, L'Autre Regard a effectué une évaluation interne qui a été transmise au Conseil Général en 2012. Suite à cette évaluation interne un plan d'action a été élaboré dans lequel les axes d'améliorations ont été listés.

Pour l'évaluation externe, un appel à concurrence a été lancé auprès de trois cabinets habilités par l'ANESM :

- Pennec études conseils
- Antemys organisation
- Catalys conseils

Pennec Etudes Conseils et *Antemys* ont répondu à l'appel d'offre et ont été reçus par la directrice et la Présidente.

Suite à ces rendez-vous, deux propositions ont été présentées au Conseil d'administration. Après étude, c'est *Pennec Etudes Conseils* qui a été choisi à l'unanimité des voix présentes ou représentées.

Suite à cela, la démarche a été présentée au comité de pilotage, composé de

- La Présidente
- Un membre du Conseil d'Administration
- La Directrice
- Deux représentants du personnel animateur
- Une adhérente animatrice bénévole

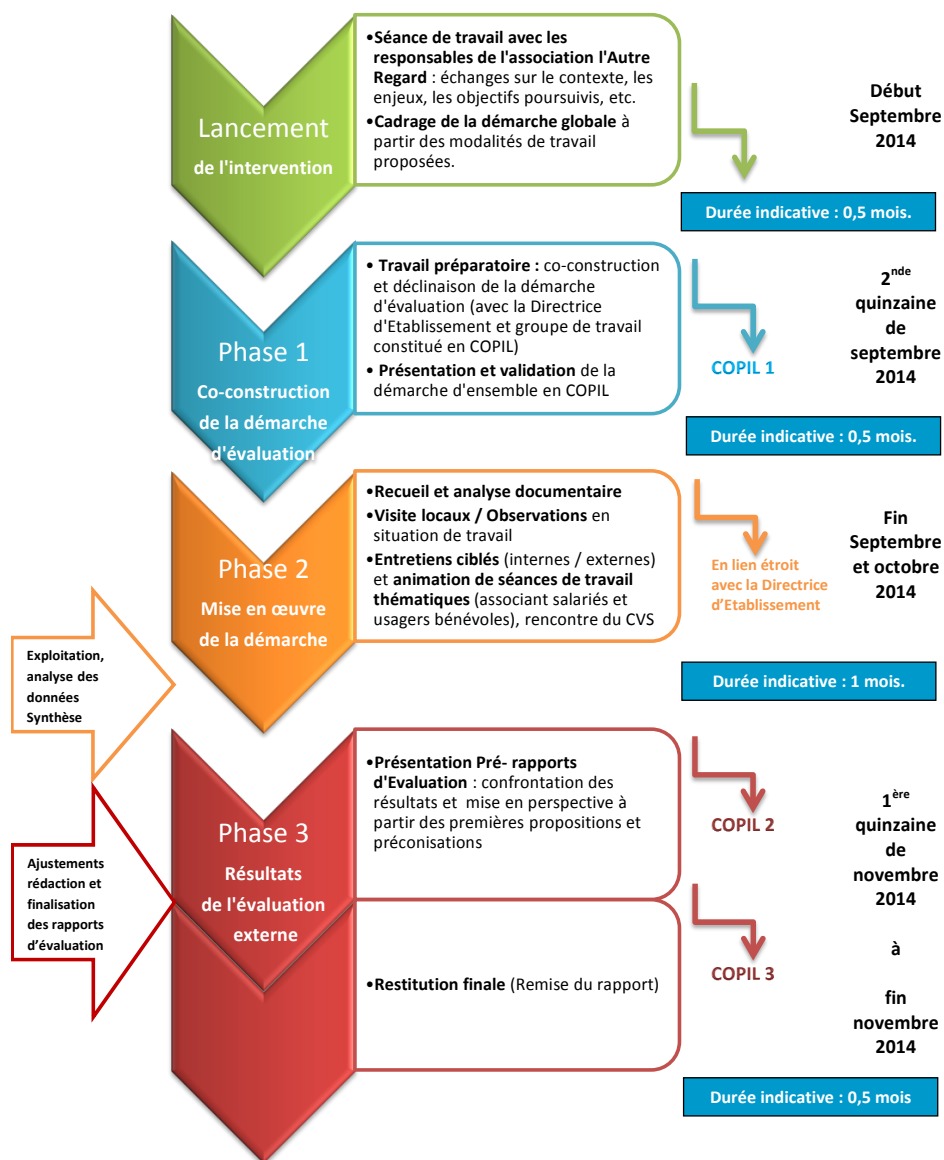
Une réunion de lancement a été organisée en octobre 2014, ce qui a permis de préciser et organiser la démarche évaluative résumée dans le tableau ci-dessous.

La remise du rapport final a eu lieu début janvier.

Les membres du Conseil d'administration, les salariés et les bénévoles se sont réunis à plusieurs reprises afin d'échanger sur le pré rapport.

Les commentaires de l'établissement ont été validés par le Conseil d'administration.

Le rapport final a été transmis au Conseil Général courant janvier.



Suite à ce rapport, quelques axes d'amélioration sont à travailler :

- Poursuivre l'élaboration du projet d'établissement
- Définir les objectifs opérationnels en matière d'accueil et d'accompagnement
- Consolider le pilotage de la structure
- Renforcer la co animation des ateliers
- Mener une réflexion sur l'usage des locaux
- Conforter le réseau partenarial....

IV. Projet d'établissement

Le précédent projet d'établissement étant rédigé pour la période 2009/2014, sa révision était nécessaire. Ainsi dès juin 2014, nous avons eu recours à une consultante pour accompagner cette démarche :

Un comité de pilotage a été formé avec

- La Présidente
- Des représentants des bénévoles animateurs
- Des représentants du Conseil d'Administration
- Des représentants des adhérents
- La directrice

Six groupes de travail ont été constitués :

1. Historique de l'Autre Regard
2. Les valeurs
3. Les statistiques
4. Les partenariats
5. Accueil et accompagnement
6. Parcours des salariés

Dès le mois de juillet ces groupes de réflexion composés de la directrice, de salariés, d'animateurs bénévoles et adhérents se sont réunis.

Fin décembre, la révision du projet était bien avancée.

Courant 2015, la nouvelle version sera validée, après approbation par le Conseil d'administration et consultation du Conseil de la Vie Sociale.

V. Partenariats

1. Le collectif SISM (Semaine d'Information sur la Santé Mentale)

Une salariée participe de septembre à juin aux réunions du Collectif SISM à la Maison Associative de la Santé sur le thème « Information et Santé Mentale », au Forum et aux diverses actions.

Pour améliorer le fonctionnement du dispositif, il avait été décidé de réduire le nombre d'actions, de cibler le public par action, de travailler la communication, de restaurer la dynamique collective, de préserver la dynamique des quartiers, de clarifier le rôle de la coordination.

Une trentaine d'acteurs du soin, du médico-social et du social se retrouvent lors de ces réunions plénières et en groupes thématiques.

La salariée retransmet régulièrement à l'équipe et aux bénévoles du Collectif Acteurs en Santé Mentale de L'Autre Regard les réflexions, l'avancée des travaux du Collectif pour favoriser une dynamique.

Une carte des « Acteurs en Santé Mentale » liée au « Guide de Ressources en Santé Mentale » a été réalisée en 2014, affichée lors du Forum et remise aux partenaires du Collectif.

Cette salariée a suivi une formation « Santé Mentale dans la Communauté » (avec la faculté et l'OMS).

Cette formation lui a permis de compléter ses connaissances et compétences et de mieux répondre aux besoins des adhérents, dans un travail de partenariat.

2. Le CHGR (Centre Hospitalier Guillaume Régnier)

Une nouvelle convention, précisant notre collaboration, est en cours de signature.

• La Maison des Usagers

Suite à des échanges lors du Collectif Acteurs en Santé Mentale et après décision du Conseil d'administration, L'Autre Regard est partie prenante du projet de Maison des Usagers du CHGR. Celle-ci devrait ouvrir d'ici fin 2015.

• Partageons nos savoirs

Il s'agit d'une initiative du CHGR qui regroupe sur huit réunions annuelles, une quinzaine de parents de personnes souffrant de psychoses. Elles sont animées par Laurence Renoux, assistante sociale et David Levoyer, psychiatre. L'une de ces réunions est destinée à informer les familles sur les associations susceptibles d'accueillir leurs proches suite à une hospitalisation en psychiatrie. Elle a lieu en avril à la Maison associative de la santé. L'Autre Regard, Itinéraire Bis (Mordelles), l'UNAFAM, sont invités à ces réunions pour présenter leurs actions. Après une présentation de chaque association, un échange est proposé, souvent très intéressant et qui permet de donner un peu d'espoir aux familles en souffrance.

3. Participation aux réunions de GEM OUEST avec la participation de membres du CNIGEM (Commission nationale Inter Gem)

En 2014, il y a eu deux réunions. Ces réunions permettent à tous les GEM de l'ouest de se retrouver, de pouvoir échanger...et de discuter autour de thèmes liés à la vie des GEM. Ainsi le 17 décembre, il a été évoqué les 10 ans des GEM, les préoccupations des GEM (subventions – organismes gestionnaires – les parrains et leur rôle...), les délégations régionales etc.

L'Autre Regard participera en 2015 à l'assemblée générale du CNIGEM à Paris.

4. Ouverture culturelle

• TNB (Théâtre National de Bretagne)

En 2014, nous avons poursuivi notre partenariat avec le TNB. Celui-ci nous permet de réserver, très tôt dans la saison, des places de spectacle à des tarifs préférentiels auprès d'Adeline Fiolleau, chargée des relations avec les publics.

Ce partenariat permet également de participer à des rencontres publiques avec des acteurs, metteurs en scènes, danseurs, avant ou après les spectacles, ou d'assister à des répétitions. Des rencontres peuvent aussi avoir lieu dans nos locaux comme ce fut le cas après la représentation de la pièce "Contractions", avec la metteuse en scène Mélanie Leray et la comédienne Marie Denarnaud.

En septembre, Adeline Fiolleau est venue à L'Autre Regard afin de présenter les spectacles de la nouvelle saison.

Au total, 54 adhérents ont assisté à six spectacles (danse et théâtre) au cours de l'année.

• **Les Talents Z'Anonymes (TZA)**

Les participants des différents ateliers d'expression ont la possibilité d'exposer dans les Centres Sociaux lors de l'opération TZA pendant 15 jours fin janvier – début février.

Pour les ateliers dessin – peinture, une dizaine de personnes exposent dans le Centre Social de leur quartier ou au Centre Social de Villejean avec qui nous travaillons en partenariat.

Avoir aussi un objectif précis permet d'impulser une dynamique et une motivation plus forte dans les ateliers.

Les travaux exposés sont réalisés pendant les ateliers et l'association se charge de les encadrer.

Les adhérents apprécient d'aller voir ces expositions avec leurs proches.

Cependant, pour certains, il est nécessaire de les accompagner. En effet, montrer leurs réalisations à des inconnus nécessite un travail de préparation.

Ceux qui le souhaitent participent à la visite des expositions et au vernissage. Ainsi, cela leur permet d'échanger avec d'autres habitants, de voir leurs travaux à l'extérieur de l'association.

Ces partenariats répondent à l'objectif de l'association d'ouverture vers l'extérieur.

• **Le collectif « Vues d'Ici et là »**

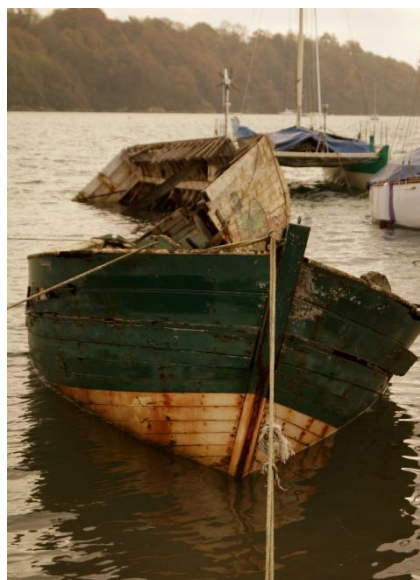
Un site internet a été réalisé en collaboration avec l'association « Atypick » afin de permettre au collectif de continuer à exister à la suite du projet qui s'est déroulé de février à juin 2013. Dix participants se sont à nouveau réunis en 2014 afin de continuer le travail avec l'intervenant François Legeait. Six sorties ont ainsi eu lieu et l'idée de monter un nouveau projet en 2015 a pu voir le jour en même temps qu'une relance du travail sur le site internet.

Concernant l'exposition réalisée en 2013 sur les bords de la Loire, elle a été exposée au Café L'Antre – 2 à Rennes en juin 2014.

Une autre exposition a eu lieu au FJT St Joseph de Préville en février.



Sortie photos dans les environs de St Malo



• **Le projet musique**

Le groupe musique, « Alienation », a fait appel à un intervenant extérieur, Lucas Elzière, musicien professionnel et travailleur social, ce qui a permis de monter un répertoire sur le premier semestre 2014 et de proposer une série de concerts.

- à L'Autre – 2 Café, géré par le Groupe d'Entraide Mutuelle du même nom,
- à la fête de la musique qui s'est déroulée dans le parc St Cyr, à Rennes,
- à la « veillée » de L'Autre Regard au mois de juin.

L'expérience ayant été positive, le groupe a émis le souhait de repartir sur un nouveau projet, fin 2014 avec le même intervenant, afin de préparer l'enregistrement d'un support (CD ou DVD) en lien avec d'autres ateliers de l'association.

5. **Le dispositif Sortir**

Pour rappel, la carte « Sortir » accorde un forfait de 150 euros par personne et par un an, pour des activités régulières et pour les activités ponctuelles (théâtre, ciné, piscine...) qui sont hors forfait, il n'y a pas de limite de dépenses.

Les personnes à revenus modestes (plafond de ressources de 1105€ pour une personne en 2014) ont une réduction de 50 à 70 % sur le coût de leurs activités régulières.

En 2014 le "dispositif Sortir !" concerne les habitants de 31 communes de Rennes-Métropole.

A L'Autre Regard, 66 personnes (sur 224 adhérents) ont été bénéficiaires de la carte SORTIR! D'autres pourraient l'être mais ne souhaitent pas faire les démarches nécessaires auprès du CCAS de leur quartier ou commune de résidence (afin de remplir un dossier annuel) ou la démarche régulière (par trimestre à L'Autre Regard) pour régler les activités.

L'information faite sur cette aide auprès du public accueilli encourage aussi les personnes à aller vers d'autres structures culturelles en ville (cinéma, théâtre...) car les prix sont plus abordables

VI. Conclusion et orientations

En 2014, l'activité de L'Autre Regard est restée stable avec un nombre d'heures total d'activités presque identique.

Lors de l'été, plusieurs sorties ont été organisées, un stage de peinture.... Pour un total de 835 heures (en 2013, il était de 762 heures).

Un atelier de Tai Chi/Qi Gong a commencé et peu à peu prend ses marques.

L'Autre Regard poursuit son ouverture sur l'extérieur, notamment avec la ville de Rennes, et continue ses partenariats.

Les projets pour l'année 2015, qui sera marquée par les 30 ans de l'association, sont nombreux :

- Un temps festif la semaine du 25 novembre 2015 (date anniversaire) ;
- Des interventions d'artistes (peintres- musiciens- photographes etc...) afin de préparer des expositions, des concerts, spectacles, une fresque, un CD, un livre...dans l'idée de permettre à un maximum d'adhérents de participer et de consolider les liens entre les ateliers.
- Proposer des activités sportives adaptées
- Proposer un atelier de danses bretonnes
- Poursuivre la formation des bénévoles animateurs et membres du Conseil d'administration

Pour mettre en œuvre toutes les animations liées aux 30 ans, nous mobilisons les adhérents, bénévoles et salariés. Un comité d'organisation a été créé et des réunions régulières sont programmées.

Afin de mener à bien toutes ces actions et projets, nous allons avoir besoin d'intervenants extérieurs.

Nous faisons le constat que 69 % des 45 ateliers sont animés par des bénévoles et 31 % par des salariés. Sur l'année, il y a eu aux ateliers 6521 présences/participations.

Nous avons accueilli en 2014, 166 personnes dont 38 ont adhéré suite à leurs essais dans les activités, ce qui correspond à 26 % de nouveaux adhérents.

L'investissement des animateurs bénévoles est important et essentiel pour la bonne marche des activités de L'Autre Regard.

Toutefois, nous atteignons nos limites liées à une charge de travail importante pour les salariés qui sont peu nombreux et qui doivent soutenir les animateurs bénévoles qui sont également adhérents et participants à des ateliers.

Pendant l'année 2015, l'association L'Autre Regard va clarifier ce qui relève du projet associatif et ce qui relève du domaine médico-social.

VII. Annexes

1. Les ateliers de L'Autre Regard
2. L'Autre Regard – Eté 2014

LES ATELIERS DE L'AUTRE REGARD - 2014

ACTIVITES		Présenc es	Présenc es	Présenc es	Présenc es	Nombre d'atelier s	Présenc ce	Tem ps	TOTAL	JOUR
		janvier- février- mars	avril- mai-juin	octobre- novemb re- décemb re	Sur l'année		moyen ne par atelier	Activ ité	Heures	
1	Relaxation en mouvement	53	34		87	22	4,0	1,5	130,50	jeudi
1	Ecriture	52	45	87	184	33	5,6	1,5	276,00	jeudi
1	Petit Théâtre du Square	59	56	87	202	35	5,8	2	404,00	lundi
1	Anglais bases	3		5	8	6	1,3	1,5	12,00	mercredi
1	Anglais conversation	36	41	38	115	35	3,3	1,5	172,50	mardi
1	Anglais pratique	14	34	56	104	26	4,0	1,5	156,00	lundi
1	Jeux de société Dullin	47	62	35	144	33	4,4	2,5	360,00	mercredi
1	Regard sur la vie	94	80	79	253	35	7,2	2,5	632,50	jeudi
1	Chant	110	131	128	369	36	10,3	2	738,00	mercredi
1	Dessin-peinture 14-16 h	109	79	92	280	36	7,8	2	560,00	mardi
1	Dessin-peinture 16 h-18 h	72	66	84	222	37	6,0	2	444,00	mardi
1	Ecoute de la musique	25	12	36	73	29	2,5	1,5	109,50	mardi
1	Photo argentique	13	22	10	36	10	3,6	3	108,00	jeudi
1	Photo numérique	33	28	25	86	23	3,7	2	172,00	lundi
1	De fil en Aiguille	52	25	32	109	28	3,9	2,5	272,50	jeudi
1	Site Internet/Blog	38	32	16	86	26	3,3	2	172,00	vendredi
1	Internet - 10-12	19	21	27	67	24	2,8	1	67,00	vendredi
1	Internet - 14-17	43	44	46	133	31	4,3	1	133,00	mardi
1	Gym sensorielle	87	68	116	271	35	7,7	2	542,00	mercredi
1	Massages bien être	24	25		49	21	2,3	1,5	73,50	vendredi
1	Initiation jeux	27	45	38	110	33	3,3	1,5	165,00	mercredi
1	Initiation échecs	33	34	57	124	32	3,9	3	372,00	jeudi
1	Actualités	30	36	31	97	29	3,3	2	194,00	mardi
1	Vidéo club	20	26	22	68	11	6,2	3	204,00	samedi
1	Vidéo voyages	27	27	14	68	10	6,8	3	204,00	samedi
1	Palets bretons	6	6	6	18	3	6,0	4	72,00	samedi
1	Sortie restaurant	19	18	22	59	9	6,6	2	118,00	jeudi/same

											di
	1	Cuisine bio	11	23	30	64	10	6,4	4	256,00	mercredi
1		Cuisine	18	12	11	41	10	4,1	4	164,00	jeudi
1		Art et création 14 h	64	77		141	24	5,9	2,5	352,50	mardi
1		Art et création 14 h	89	57	91	237	35	6,8	2,5	592,50	jeudi
1		Cuir	58	52	50	160	34	4,7	2,5	400,00	lundi
	1	Rencontres poésie	72	51	72	195	38	5,1	2	390,00	mercredi
1		Silence on tourne	58	28	33	119	29	4,1	2	238,00	mercredi
1		Français collège	34	36	16	86	30	2,9	1,5	129,00	mardi
	1	Maths collège	14	28	38	80	34	2,4	1	80,00	mardi
	1	Maths lycée	8	11	7	26	25	1,0	1,5	39,00	mardi
	1	Randonnées			14	14	1	14,0	5	70,00	samedi
	1	Croquis			37	37	15	2,5	3	111,00	mercredi
1		Groupe musique	31	38	44	113	31	3,6	2	226,00	jeudi
	1	Tai chi/Qi Qong (1)			52	52	13	4,0	1	52,00	mercredi
	1	Ping Pong	31	52	56	139	31	4,5	1,5	208,50	vendredi
	1	Acteurs en santé mentale	23	40	35	98	8	12,3	2	196,00	lundi
	1	Documentation	27	35	37	99	61	1,6	2	198,00	mardi/vendredi
		Gym adaptée (2)		56		56	9	6,2	1,5	84,00	mardi
	1	Maintenance informatique	8			8	4	2,0	2	16,00	
1		Sorties culturelles	43	48	43	134	27	5,0	3	402,00	
	1	Vendredi après-midi	630	570		1200	50	24,0	4	4800,00	vendredi
										0,00	
										0,00	
										0,00	
47	15	32	TOTAL	2364,00	2311,00	1855,00	6521,00	1207,00		15868,50	
	32	68									
	%	%									

	activité animée par un ou plusieurs bénévoles
	activité animée par un salarié et un bénévole
	activité animée par un salarié
	activités arrêtées en septembre 2014, animées par des bénévoles
	1)nouvelle activité mise en place en septembre 2014 2)activité animée par un intervenant extérieur

L'AUTRE REGARD - Eté 2014

ACTIVITES	Nombre de Présences	Temps Activité	Nb de jour	TOTAL Heures	Mois
Tombée de la nuit	6	3	1	18	juillet
Bords de l'Erdre - Nantes	6	8	1	48	juillet
Festins de l'art	5	5	1	25	juillet
Saint Lunaire	9	9	1	81	juillet
Domaine de Kerguehennec	11	8	1	88	juillet
Les Etangs d'Art - Brocéliande	8	7	1	56	juillet
Sortie Restaurant	11	2	1	22	juillet
Cité d'Aleth	6	8	1	48	juillet
Expo la Gacilly	7	6	1	42	juillet
Sortie " Pique nique"	14	5	1	70	août
Stage dessin	10	3	1	30	août
Voyage à Nantes	6	8	1	48	août
Barbecue	14	6	1	84	septembre
Sortie Gem L'Echappée	7	7	1	49	septembre
Initiation jeux	3	2	6	36	juillet et août
Maintenance informatique	7	2	3	42	juillet
Initiation échecs	4	2	6	48	juillet et août
TOTAL	134,00			835,00	