

Rapport d'activités 2015



Sortie au Lac de Querlédan – juillet 2015

ASSOCIATION L'AUTRE REGARD

Rapport d'activités 2015

*L'Autre Regard, 2 square de la Rance 35000 RENNES
Tél : 02.99.31.63.43 – Fax : 02.99.31.18.68*

direction@lautre-regard.asso.fr

Site : <http://lautre-regard.asso.fr>

Introduction

I. La vie associative **p 6**

1. L'accueil
2. Les temps de rencontres et d'échanges
3. Les adhérents
4. Les ateliers hebdomadaires
5. Les nouveaux ateliers
6. Les actions militantes
7. Les activités « en ville »
8. Les moments festifs
9. Le site Internet
10. La documentation
11. Les réunions
12. Le personnel salarié
13. Les bénévoles
14. Les locaux
15. Le matériel

II. Les formations **p 26**

III. Projet d'Etablissement **p 27**

IV. Partenariats **p 27**

1. Le collectif SISM
2. Le CHGR
3. Inter Gem 35 - CNIGEM
4. Ouverture culturelle
5. Le dispositif « Sortir »

V. Conclusion et orientations **p 32**

VI. Annexes

- Annexe 1: Les ateliers de L'Autre Regard
- Annexe 2 : Les sorties culturelles
- Annexe 3: L'Autre Regard – été 2015
- Annexe 4 : Livret sur les locaux

Introduction

L'Autre Regard, association d'usagers en santé mentale, propose à ses adhérents un grand nombre d'activités artistiques, ludiques, culturelles..... ainsi que des espaces de discussion, des temps informels, des sorties...

Selon ses statuts modifiés lors de l'assemblée générale du 24 avril 2015, L'Autre Regard est une association de loisirs qui s'organise en deux entités :

- Un Service d'Accueil de Jour (SAJ)
- Un Groupe d'Entraide Mutuelle (GEM).

L'accueil de jour et le Groupe d'entraide mutuelle sont gérés et animés par des responsables bénévoles et une équipe de professionnels salariés.

L'Autre Regard propose des espaces de rencontres basés sur la créativité et différents modes d'expression.

L'Autre Regard vise à favoriser, l'épanouissement, le mieux-être, le lien social et l'ouverture culturelle des personnes qui ont, ou ont eu des troubles psychiques.

L'Autre Regard a un agrément pour représenter les usagers dans les instances officielles depuis 2007.

A L'Autre Regard, chaque personne est accueillie comme elle est et avec bienveillance.

Une des particularités de L'Autre Regard est de permettre la prise de responsabilités des adhérents selon leurs désirs et leurs capacités. Ainsi, certains adhérents deviennent des animateurs bénévoles ou sont élus administrateurs lors de l'assemblée générale.

L'année 2015 a été marquée par :

- La préparation et la fête de l'anniversaire de L'Autre Regard (30 ans)
 - Une dizaine de réunions d'organisation : salariés – bénévoles - adhérents
 - La mobilisation de plusieurs intervenants extérieurs : photographe, musicien, artiste-peintre, actrice-metteuse en scène
 - La conception d'une fresque
 - La journée d'anniversaire
 - Les projets d'expositions
 - Un atelier danses bretonnes
- La mise en place de plusieurs nouveaux ateliers :
 - Petites randonnées
 - Pause-variétés (réactivation)
 - Espagnol débutant
 - Discussions à thèmes
 - Réflexions autour de la psychothérapie institutionnelle

- La finalisation du projet d'établissement
- La participation à la création de la Maison des Usagers du CHGR
- Le partenariat avec le GEM L'Echappée à Saint- Malo
- La prise de responsabilité dans le CNIGEM (Collectif National InterGem) avec la participation à la délégation régionale Bretagne en tant que représentant des parrains-gestionnaires
- Une formation à la communication bienveillante, aux techniques d'animation de réunion pour les administrateurs et les salariés
- La décision de mise en place d'un DLA (Dispositif local d'accompagnement) afin de clarifier le projet de l'association autour des deux entités qui la composent : accueil de jour et GEM. L'enjeu est de conserver l'esprit de l'association en développant son projet.

I. La vie associative

1. L'accueil

Les modalités d'accueil ont été retravaillées lors de l'écriture du projet d'établissement :

L'accueil formel

Les permanences d'accueil sont au nombre de cinq par semaine. Les accueillants doivent se former régulièrement.

La durée moyenne du premier entretien est de 30 à 50 minutes. Il permet de recueillir les attentes et les besoins de la personne accueillie. Lors de cet entretien, l'accueillant présente l'Association, explique le fonctionnement de la structure, les conditions de participation et remet les documents d'information (planning des activités, projet d'activités).

Il est proposé alors à la personne accueillie de participer à 2 ou 3 séances des activités qu'il aura choisies. Les accueillants veillent à informer les animateurs des nouveaux participants à leur activité.

Un deuxième rendez-vous est ensuite fixé. Il peut l'être lors du 1^{er} entretien ou suite aux deux ou trois essais dans les ateliers. Celui-ci a lieu avec le même accueillant ou, éventuellement, avec un autre. C'est l'occasion de recueillir les premières impressions de la personne suite à sa participation aux activités. Il vient confirmer ses choix. L'adhésion à l'Association lui est alors proposée.

Lorsqu'une personne adhère à l'association, il lui est demandé quelques renseignements administratifs (adresse, tutelle ou curatelle, détenteur de la carte Sortir, allocataire CAF (AAH...)) etc. Une carte d'adhérent est remise en échange de son adhésion, ainsi que le livret d'accueil, le règlement de fonctionnement et la charte de la personne accueillie.

Ces entretiens ont lieu lors des cinq permanences d'accueil qui se déroulent chaque semaine ou sur rendez-vous.

A partir de 2016, au bout d'un trimestre de participation, un troisième entretien sera proposé aux adhérents afin de leur présenter le contrat d'accueil et d'accompagnement....

L'accueil informel

L'accueil téléphonique

Il a lieu aux heures d'ouverture. L'Autre Regard porte une attention particulière aux contacts téléphoniques. Ils peuvent être de première importance. L'accueil téléphonique est pratiqué avec autant de soin et d'attention que si la personne se trouvait en face de nous. La disponibilité, l'écoute et la qualité de cet accueil ouvrent et déterminent les perspectives d'une future rencontre.

Depuis septembre 2015, nous avons organisé l'accueil téléphonique et tous les salariés, à tour de rôle, répondent au téléphone, ce qui permet à chacun d'être disponible au moment des appels.

Quotidien

Du lundi au vendredi, les bureaux sont ouverts de 9 h à 12 h et de 14 h à 18 h. L'équipe de salariés est présente et se rend disponible, dans la mesure du possible, pour toute demande individuelle inattendue ou pour prévoir un éventuel rendez-vous.

Espaces et temps de rencontres (accueil au long cours)

L'accueil informel se prolonge dans les activités et dans les temps de rencontres ou moments informels. La préoccupation de l'accueil est l'affaire de tous, salariés, bénévoles, adhérents.

Plusieurs temps de rencontres autour d'un pique-nique, d'un « pot », ou de jeux de société sont prévus chaque semaine : le lundi midi, le mercredi-après-midi et le vendredi après-midi. Des salariés et animateurs bénévoles sont présents et veillent à ce que chaque personne soit bien accueillie dans une ambiance conviviale.

En 2015, près de 161 nouvelles personnes ont été accueillies lors de ces permanences. 41 sont venues participer à des activités et ont ensuite adhéré, 40 ont fait un essai sans suite et 80 ne sont pas revenues.

2. Les temps de rencontre et d'échange

Plusieurs propositions de temps de rencontres sont proposés aux adhérents et aux bénévoles.

- Le lundi matin, les salariés se retrouvent pour préparer la semaine à venir et échanger sur la semaine passée. Les accueillants présentent les nouveaux accueillis. Les membres du bureau peuvent participer à cette réunion s'ils le souhaitent.
- Quelques ateliers thématiques ont été relancés en 2015 le lundi à 11 h, mais n'ont pas mobilisé beaucoup de bénévoles.
- Le lundi midi, adhérents, bénévoles et salariés qui le souhaitent viennent pour un pique-nique partagé.
- Le vendredi midi, une fois par mois, bénévoles et salariés ont la possibilité de se retrouver pour un déjeuner partagé.
- Le vendredi après-midi, un grand nombre d'adhérents encadrés par des bénévoles et salariés se réunissent pour jouer aux cartes ou à divers jeux de société, boire un café, discuter.
Une bibliothèque est à disposition des adhérents et bénévoles.
- Le mercredi après-midi dans le local situé aux Champs Manceaux (Square Dullin), les adhérents sont invités à venir pour une après-midi jeux de société animée par des bénévoles.

Tous ces temps de rencontre et d'échange plus ou moins informels permettent de rompre l'isolement, de se retrouver à plusieurs, de discuter, boire un café.....de se détendre.

Une cinquantaine de personnes par semaine fréquentent les ateliers informels.

3. Les adhérents

Le nombre d'adhérents depuis 2012 est stable :

	2012	2013	2014	2015
Nombre d'adhérents	237	237	224	215

Les adhérents viennent pour un, deux ou plusieurs ateliers ou lors des temps de rencontres proposés...

L'Autre Regard permet aux adhérents de rompre leur solitude, de se constituer un réseau relationnel, voire une identité sociale au travers des activités proposées.

Paroles d'un adhérent :

*« L'Autre Regard
La rencontre des hommes
L'issue face à la trop grande solitude
La nourriture pour l'esprit
Le revivre ensemble
Qui donne du sens à la vie
Ou tout au moins fait oublier
Qu'on le cherche désespérément
L'Autre Regard – l'éveil
De l'homme reclus que j'étais
L'ouverture à l'autre pour une
Découverte de soi qui n'aura pas de fin
Et qui se nourrit d'elle-même par et avec les autres »*

Frédéric

4. Les ateliers hebdomadaires

Il y a 50 temps d'ateliers hebdomadaires :

- 12 % de ces temps ont bénéficié d'intervenants extérieurs assistés par un salarié
- 47 % ont été animés par des salariés seuls ou assistés d'un bénévole ou d'un intervenant extérieur
- 73 % ont été animés par des bénévoles seuls ou assistés par un salarié
- 53 % de ces temps sont animés uniquement par des bénévoles.

Le nombre total d'ateliers et de temps de rencontres dans l'année 2015 est de 1193 pour un total de 15 940 heures d'activités.

Quelques ateliers ont pris fin en juin :

- Français
- Un des ateliers « Art et Création »
- De Fil en aiguille
- Le collectif Acteurs en santé mentale.

Par ailleurs de nouveaux ateliers ont vu le jour :

- Espagnol débutant
- Discussion à thèmes
- Petites randonnées
- Réflexions autour de la psychothérapie institutionnelle.
- Un atelier de danses bretonnes a commencé en septembre, avec pour objectif de danser lors de la fête des 30 ans. Malheureusement, faute de participants, il s'est arrêté à la fin de l'année 2015.

Tous ces ateliers favorisent l'expression personnelle et le dialogue. Ils réunissent de deux à une trentaine de personnes.

Tout au long de l'année, les nouveaux arrivants sont accueillis et peuvent intégrer l'une ou l'autre des activités, selon les places disponibles.

Ainsi, les adhérents peuvent participer à des ateliers d'expressions différents, complémentaires les uns avec les autres qui permettent de prendre en compte la singularité des personnes. Celles-ci ont à leur disposition une large palette d'outils d'expression.

Nous nous interrogeons toujours sur la possibilité de mettre en place des ateliers de pratique sportive, comme de la gymnastique adaptée.

Voici la liste des ateliers regroupés par catégorie :

- **Les ateliers ludiques** : jeux de société, échecs, vidéo-club et vidéo-voyages...chant
 - L'atelier chant réunit une moyenne de 8 personnes chaque semaine. Lors des fêtes ou veillées, la chorale se produit.
 - Les jeux de société sont appréciés des adhérents. Ils permettent des temps conviviaux et des échanges.
- **Les ateliers d'expression littéraires théâtrale** : poésie, écriture,
 - *L'atelier poésie* est co animé par deux bénévoles. Au début de la séance, des poèmes d'auteurs sont lus, puis chaque participant lit ses propres créations. A la fin de chaque atelier chacun repart avec 7 mots et pendant la semaine rédige son poème. 7/8 personnes viennent chaque semaine. Les participants s'y sentent bien.

Poème de Daniel

Le Clown

*« Quoi de plus gai que le rire
Pont jeté entre tous les hommes
Prenez un clown suffisamment insolent
Une fleur de bégonia épinglé sur sa veste
Avec un nez rouge pour amuser
Son numéro est infailible
Il dégage tant d'hilarité
Un poil dans la main
Il n'est pas paresseux, non
Mais avec ça il fait rire
Et c'est pour cela qu'on l'aime »*

- *L'atelier écriture* est animé par Yann, bénévole. Il précise :
« L'année 2015 a été marquée par un plus grand nombre d'adhérents et une fidélité plus nette tout au long de l'année. Nous avons été de nombreuses fois au complet. Il y avait également une belle dynamique et une bonne participation. Le point d'orgue étant au mois de novembre, pour la fête des trente ans de L'Autre Regard, où chacun a souhaité participer en écrivant un texte, et ceux qui ont pu venir à la fête ont lu leur texte. Le retour de cette participation active a semble-t-il été fort apprécié, ce qui a renforcé la cohésion du groupe. »
- *L'atelier théâtre* : Dans le cadre de l'anniversaire de L'Autre Regard et, depuis septembre 2015, cet atelier est co animé par une salariée et une actrice, metteuse en scène qui apporte ses techniques professionnelles. Ainsi, Véronique D. transmet son « amour du travail scénique » et ses connaissances. En effet, elle a une expérience de plus de 20 ans en qualité de comédienne, metteuse en scène et formatrice. Elle construit avec le groupe un apprentissage progressif et méthodique, qui permet de déjouer les peurs, les inhibitions et d'avancer tous ensemble.

Elle permet d'appréhender l'espace scénique et le corps dans cet espace, le rythme, l'improvisation...

Ce travail collectif de grande qualité, qui réunit environ 9 participants devrait aboutir en 2016 à une représentation.

L'atelier théâtre s'est produit à plusieurs reprises, lors de la veillée et à L'Antre-2.

▪ **Les ateliers de réflexion** : « *Regards sur la vie* ».

Chaque semaine une dizaine de personnes se retrouvent pour discuter autour d'un thème choisi la semaine précédente. Au travers des échanges, les aptitudes à l'expression orale, à l'écoute, à la réflexion.... se développent.

▪ **Les ateliers d'apprentissage** : maths, français, anglais, *cuisine*

Tous les 15 jours, il est proposé un atelier *cuisine biologique* et un atelier de *cuisine «traditionnelle»*. Quelques participants se transforment en « *chefs cuistots* ». Après avoir préparé le repas, chacun le déguste, puis range et fait la vaisselle dans une ambiance conviviale.



Repas de Noël

- *Plusieurs ateliers d'anglais* sont proposés, anglais bases, anglais conversation...

▪ **Les ateliers de nouvelles technologies:**

- Le *Blog* permet aux adhérents d'alimenter le blog de L'Autre Regard par des articles. Il y a également la possibilité de créer son propre blog.

- « *Les ateliers informatiques se déroulent le mardi après-midi (14h-15h / 15h-16h / 16h-17h), et le vendredi matin (10h-11h / 11h-12h). Il s'agit de séances individuelles qui sont animées par deux bénévoles qui sont complémentaires.*

Chaque animateur anime son atelier en fonction de ses compétences et de ses centres d'intérêt (musique, cinéma, cuisine, culture, traitement de texte, tableur ...).

Le contenu de ces séances consistent en l'utilisation d'internet, la bureautique, se servir d'un ordinateur et d'une tablette tactile, et éventuellement d'un téléphone mobile.

Cet atelier apporte aux participants un savoir faire en informatique, une certaine rigueur d'esprit, et nous faisons notre possible pour le rendre convivial”.

- **Les ateliers artistiques, musicaux**

- Atelier dessin-peinture :

17 adhérents ont participé au dessin – peinture pendant l'année 2015 (trois ateliers hebdomadaires d'environ deux heures). Ils choisissent la technique parmi celles proposées (aquarelle – pastels secs – peinture acrylique – fusains – crayons ...) et le modèle qu'ils réalisent soit en s'inspirant de livres et (ou) de magazines de peinture ou de dessin soit en créant eux-mêmes. Il est certain que peu de personnes partent de leur inspiration personnelle, ils « copient » souvent en mettant leurs touches personnelles à un modèle. Cela fait partie des étapes nécessaires avant de créer.

Ces ateliers se déroulent dans une ambiance détendue où règnent le respect mutuel et l'entraide.

Les interventions auprès des adhérents sont adaptées à leurs besoins personnels, ce ne sont pas des cours, mais des conseils à des moments opportuns pour redonner confiance en eux, pour valoriser leur réalisations.

Un certain nombre d'adhérents ont participé au projet de fresque, expliqué plus loin, dans le cadre des animations spécifiques pour les 30 ans de l'association.



▪ Atelier croquis

Le mercredi après-midi, un animateur bénévole propose un atelier croquis en extérieur lorsque le temps le permet. En cas de mauvais temps, de multiples lieux abrités permettent de s'exercer aux techniques du croquis...



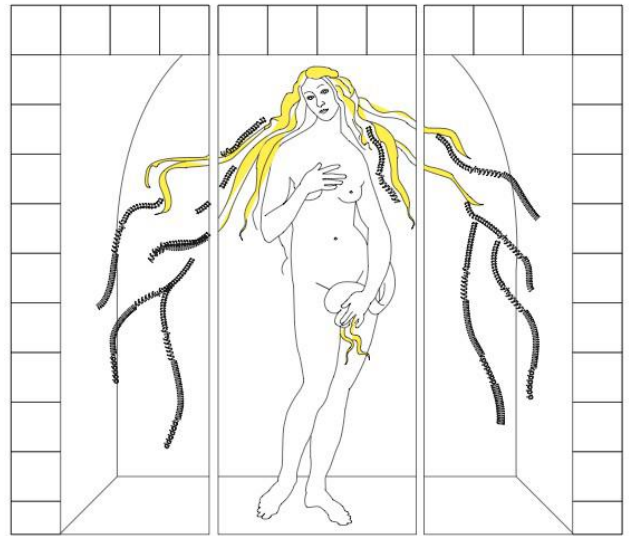
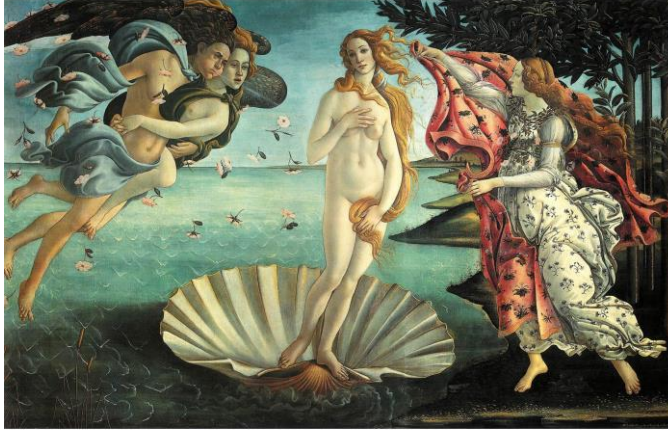
▪ Réalisation d'une fresque dans le cadre des 30 ans.....



Cette fresque/paravent est en cours de réalisation

Dans le cadre des trente ans de l'association, L'Autre Regard a demandé à Carine, artiste plasticienne de concevoir une fresque avec les adhérents de différents ateliers : écriture, poésie, dessin-peinture et mosaïque.

Composée de trois panneaux de bois (160x60 cm), la fresque dispose d'un support apparenté au paravent. Il a été choisi d'aborder la question de l'intimité (caché/montré, privé/public, intérieur/extérieur). La première étape a été de mobiliser les adhérents à apporter des idées autour de ce thème afin de construire la représentation de la fresque.



Ainsi quelques adhérents ont pris part à cette réflexion et ont choisi de s'inspirer de l'œuvre de Botticelli « *La naissance de Vénus* ».

Il a été décidé d'une composition en travaillant sur la disposition de différents éléments : modernisation de la Vénus, inscription du texte et une ambiance générale (chaud/froid).

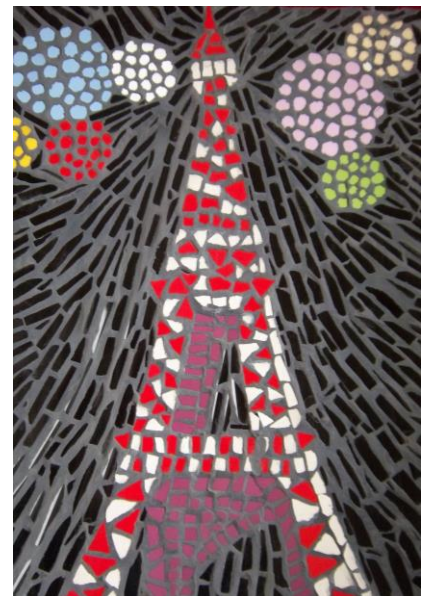
L'utilisation de différentes techniques au sein de la fresque a permis aux adhérents de chaque atelier de s'investir à hauteur de leurs envies et compétences.

Les participants de l'atelier dessin/peinture et mosaïque ont réalisé une fleur sur des carreaux de céramique (32 éléments de décoration). Quatorze poésies ont été écrites autour du thème de Vénus dans le cadre de leur atelier et l'atelier écriture a également contribué.

Les adhérents ont choisi la composition picturale (couleurs, formes...) et ont été sensibilisés à différentes techniques : papier transfert, dessin/mise à l'échelle, conception et narration, perspectives, ombres et lumière. La présence des animateurs a été nécessaire afin de faciliter le lien avec les adhérents et de les impliquer selon leurs capacités.

La fresque n'a pu être terminée en 2015 et le travail se poursuit. Elle sera exposée à l'Orangerie du Thabor dans le cadre de la SISM puis dans d'autres lieux d'expositions à définir.

- cuir, poterie, modelage, mosaïque.... De quatre à dix personnes participent à ces ateliers qui permettent de développer sa dextérité, sa capacité de concentration et de laisser libre cours à son imagination et sa créativité. Ce sont aussi des lieux d'échanges et de partage entre participants.



- Atelier musique :

Cet atelier se réunit une fois par semaine et est composé de six musiciens et une chanteuse. Ainsi, le groupe, animé par un salarié et un intervenant extérieur et musiciens professionnels, est composé de personnes jouant de la guitare, de la basse, d'une batterie, d'un clavier et d'une flûte traversière.

- Atelier écoute de la musique :

Cet atelier, animé par deux bénévoles propose un programme autour de la musique classique et du jazz en alternance. Les participants ont plaisir à découvrir des morceaux et en apprendre plus sur leurs auteurs.

▪ **Ateliers de bien-être :**

- Relaxation en mouvement est le nouveau nom de l'atelier TaiChi/Qi Gong.

Un bénévole l'anime une fois par semaine. De 2 à 6 personnes viennent de manière aléatoire. Toutefois, lorsqu'un adhérent est venu une fois, il revient.

- Gymnastique sensorielle : a lieu une fois par semaine, le mercredi matin et est animé bénévolement.

5. Les nouveaux ateliers

▪ Petites randonnées

L'activité Randonnée Pédestre est proposée depuis plusieurs années à L'Autre Regard. Elle était jusque là animée par des bénévoles qui se sont succédés au fil des années. Le dernier bénévole en charge d'organiser cette activité n'étant plus en mesure de le faire, celle ci a été confiée à une salariée a partir du mois d'octobre.

La Randonnée est une activité demandée par le public de L'Autre Regard, il était donc important de la maintenir.

C'est une activité physique accessible au plus grand nombre, on peut la pratiquer sans investir dans du matériel. C'est également un moyen pour les adhérents (dont la plupart ne disposent pas de véhicule), de sortir de l'espace urbain, de se retrouver en pleine nature et de découvrir des aspects méconnus de la région, C'est aussi un support de convivialité.



Quatre randonnées de six à sept kilomètres chacune ont été proposées d'octobre à décembre. Celles-ci se sont déroulées autour de Rennes où les possibilités sont nombreuses et variées.

▪ Discussion à thèmes

Depuis la rentrée 2015, un nouvel atelier est proposé aux adhérents. Il s'agit d'un atelier composé de trois à cinq personnes qui se reconnaissent avoir quelques difficultés à échanger, discuter dans un « grand » groupe ayant une aisance verbale.

C'est un atelier « calme », d'une heure, où s'installe parfois des silences, propices à la réflexion.

Les thèmes sont choisis en commun, selon la même méthode employée à « Regards sur la vie » qui existe depuis plus de 20 ans.

De septembre à décembre ont été abordés des thèmes sur le cinéma, la différence, la religion, la connaissance de l'autre, l'éducation...

▪ Danses bretonnes :

Lors d'une réunion de préparation de la fête des 30 ans, les adhérents souhaitent pratiquer la danse bretonne. Un danseur expérimenté est venu toutes les semaines précédant la fête pour apprendre les pas et danser au rythme des musiques bretonnes. Faute de participants, cet atelier s'est arrêté en janvier 2016.

▪ Espagnol débutant

« Depuis la rentrée 2015, un nouvel atelier d'espagnol a vu le jour : espagnol débutants. Destiné aux adhérents désirant découvrir la langue et la culture espagnole et latino-américaine, cet atelier est enseigné de manière ludique et pratique, permet aux adhérents d'élargir leurs horizons et de s'enrichir sur le plan culturel. » explique Nathalie, l'animatrice.

A ce jour, quatre participants sont assidus.

6. Les actions militantes

▪ Le Collectif Acteur en santé mentale

Le collectif s'est réuni chaque mois régulièrement au cours de l'année 2015. Le nombre des participants a varié de 10 à 20 environ. En septembre 2015, ce collectif a stoppé temporairement ses réunions.

▪ Psychothérapie Institutionnelle

En avril 2015, une dizaine de membres de l'association ont participé à la 29^{ème} journée nationale de psychothérapie institutionnelle, à Blois, intitulée : « Liberté de circulation, vie quotidienne et psychoses ». Cette journée était organisée par la FIAC (Fédération Inter Associations Culturelles) et l'association culturelle de la clinique de La Borde.

Le groupe a apprécié le dynamisme de cette rencontre.

« Si quelques-uns d'entre nous, pour qui il s'agissait d'un premier contact avec la psychothérapie institutionnelle, n'ont pas bien compris de quoi il était question, d'autres plus accoutumés à cette pensée, ont éprouvé une impression de ressourcement. C'est pourquoi, de retour à Rennes, nous avons souhaité donner suite et poursuivre nos échanges par des réunions bimensuelles, qui s'appuient maintenant sur la lecture commune du livre de Joseph Mornet : "Psychothérapie Institutionnelle : Histoire et actualité". » explique une salariée en charge du groupe.

Une quinzaine de personnes se réunit et échange de manière vivante. Chacun y apporte ses connaissances : psychiatriques, philosophiques, psychanalytiques, littéraires.

Quelques paroles de participants :

« On y apprend beaucoup de choses. Je découvre Jean Oury, et la clinique de La Borde».

« C'est l'occasion d'avoir un lieu de paroles, d'expressions de témoignages personnels pour certains d'entre nous. Il y a un besoin, et là, ça s'est cristallisé autour de ces réunions ».

Dans le projet associatif, il est précisé dans la partie afférente aux valeurs :
« *Influencée par différents mouvements comme l'éducation populaire, la psychothérapie institutionnelle et les méthodes actives, L'Autre Regard défend les valeurs suivantes: l'égalité des droits, l'expression de la citoyenneté, l'accessibilité à une vie sociale et culturelle, la dynamique participative, le soutien du collectif dans le respect des singularités.* ».

Une réflexion sur les objectifs et la méthodologie à appliquer dans cet atelier sera menée en 2016.

▪ *Interventions dans les organismes de formation*

L'Autre Regard intervient occasionnellement à l'IFSI (Institut de formation en soins infirmiers) de Dinan.

Ces interventions consistent en une présentation de l'association dans un premier temps et de témoignages sur la maladie psychique faits par les adhérents.

L'association Coop-1 Services s'associe à L'Autre Regard. Les élèves infirmiers et les formateurs apprécient ces interventions, ce qui leur permet de dédramatiser la maladie psychique, surtout liée à une méconnaissance. Une formatrice souligne : « *les élèves, bien souvent, n'ont que les éléments que leur apportent les médias, principalement la télé. Grâce à ces témoignages, les élèves peuvent modifier les représentations qu'ils ont de la maladie psychique. Ils sont surpris de rencontrer des personnes très engagées, détentrices d'une capacité d'expression verbale de qualité. Il s'agit bien d'avoir un autre regard sur cette question du handicap psychique avec des perspectives d'ouverture. Le message passe !!!* »

7. Les activités « en ville »

▪ *Les repas au restaurant*

Une fois par mois, un repas est proposé aux adhérents, animé par une bénévole depuis plus de huit ans. De 8 à 12 personnes se retrouvent, apprécient d'être ensemble et de mieux se connaître dans un endroit extérieur. Partager un repas ensemble est agréable et plaît beaucoup.

▪ *Les sorties culturelles*

L'Autre Regard continue à proposer tout au long de l'année des sorties culturelles à ses adhérents. Nous essayons d'avoir une programmation la plus variée possible afin de favoriser l'ouverture culturelle et de diversifier l'offre. Ces sorties donnent la possibilité d'assister à des spectacles (théâtre, danse), d'aller à des concerts à l'Opéra, de visiter des musées ou des expositions ou encore, de se rendre sur un site remarquable, dans ou hors département.

Dix sorties à la journée ou à la demi-journée ont été organisées dans le département et en dehors.

Exemples de sorties les plus significatives: journée sur l'île de Bréhat, visites du domaine de La Roche Jagu dans les côtes d'Armor et des marais salants à Guérande en Loire-Atlantique.

Ces journées donnent aux personnes l'occasion de se rencontrer dans un cadre différent. Elles sont un cadre de convivialité et d'échange. Elles permettent aussi à nos adhérents de se rendre dans des lieux où ils n'iraient pas seuls, soit par manque de moyens, soit par manque d'information ou de mobilité. Le fait de sortir en groupe apporte une motivation supplémentaire.

8. Les moments festifs

▪ La fête des 30 ans

Les réunions de préparation ont commencé en octobre 2014, puis il a fallu plus de 10 réunions avec des adhérents, bénévoles et salariés pour organiser cette grande fête.



Le thème choisi par les adhérents était orange et noir.

Nous avons loué l'Espace des deux rives pour la journée qui s'est déroulée en deux temps.

Plus de 70 adhérents, bénévoles, salariés et intervenants extérieurs étaient présents dès la fin de matinée pour partager un repas festif : apéritif composé de verrines, petits fours, canapés...arrosé par un cocktail sans alcool puis un délicieux couscous a été servi.

Des jeux en bois avaient été loués et ont permis à certains de s'amuser avant le repas.

Claude, danseur expérimenté a animé le début de l'après-midi avec ses danses bretonnes appréciées de tous et de toutes.



Nous avons invité pour le gâteau d'anniversaire tous nos partenaires, notamment financiers.

Nous avons eu la joie d'accueillir quelques personnes qui ont été à l'origine de l'association y compris son directeur fondateur.

Plusieurs ateliers ont présenté leurs productions :

- La fresque a été exposée. Elle n'était pas terminée, le temps ayant été trop court.
- Le collectif « *Vues d'ici et là* » a exposé quelques-unes de ses réalisations photographiques.
- L'atelier écriture avait écrit quelques textes qui ont été lus avec beaucoup d'émotion....

En bref, la journée s'est déroulée dans une ambiance chaleureuse et conviviale. Tout le monde est reparti le soir heureux des moments passés.

Cette fête s'inscrit dans un projet global autour des 30 ans de l'association et l'année 2016 sera propice aux expositions, concerts etc....

▪ Les veillées :

En 2015, il y a eu une veillée en juin dans une salle de l'OPAR. Une trentaine de personnes y ont participé.

Cette veillée a été l'occasion pour l'atelier chant, l'atelier théâtre de se produire devant les adhérents et bénévoles présents.

Des gâteaux confectionnés par tous ont été partagés dans une ambiance sympathique et chaleureuse.

▪ La fête annuelle :

En février 2015, a eu lieu la traditionnelle fête annuelle à Carrefour 18. Près de quatre-vingt personnes y ont participé dans une ambiance chaleureuse et amicale. Un petit groupe a préparé des assiettes composées pour l'apéritif avec des canapés, des cakes, des légumes...Un diaporama de l'atelier photo numérique a été présenté, ainsi qu'un film de l'atelier « Silence on tourne ». Les ateliers chants et théâtre se sont également produits pour le plus grand plaisir de tous. Des sketches comme « *le théâtre dans la zone de tir* » de Jean-Paul Allègre, « *Finissez vos phrases* » de Tardieu...ont été joués.

9. Le site internet

Le site internet de l'association L'Autre Regard - <http://lautre-regard.asso.fr> - évolue régulièrement, relatant l'actualité directe de l'association et celle d'autres structures ou associations en lien avec elle. On peut également y consulter l'agenda des principaux rendez-vous et réunions concernant le fonctionnement associatif.

La création de ce site, il y a 5 ans, a été réalisée par des adhérents de L'Autre Regard qui participaient à ce moment-là à l'action ATYPIC (groupe rassemblant des usagers autour de la création de blogs et de sites internet) portée par L'Autre Regard pendant sa période expérimentale, puis devenue association autonome fin 2013.

La maintenance du site et sa mise à jour sont toujours assurées depuis sa création par une bénévole adhérente de L'Autre Regard et également bénévole au sein de l'association ATYPIcK.

10. La documentation

Au cours de l'année, le travail de classement a continué à la documentation de l'association : articles de magazines, écrits produits par des adhérents, extraits de livres, compte rendu de conférences et colloques, dessins, photos, archives vidéo...

Le tri principal étant fait de manière à ventiler les documents "papier" en 11 grandes classes à thème, il s'est agi alors de reprendre ce tri mais, cette fois, dans chaque grand thème.

Les bénévoles qui y ont travaillé ont ainsi commencé à créer des sous-classes, chacune se rapportant à une des grandes classes.

Par exemple, pour la GRANDE CLASSE 5 :

Grand thème : L'AUTRE REGARD, ÉCRITS DES ADHÉRENTS, ÉCRITS SUR L'AUTRE REGARD, DOCUMENTS FONDATEURS, DESSINS DES ADHÉRENTS...

- 5.1 Témoignages et interventions publics
- 5.2 FNAPSY / AUTRE REGARD (journal, écrits, réunions...)
- 5.3 Collectif d'usagers / Cogito
- 5.4 Créations, productions artistiques (expositions, dessin, croquis, affiches, flyers...)
- 5.5 Articles sur l'AR parus dans la presse et articles de presse écrits par l'AR
- 5.6 Mémoires, rapports de stages
- 5.7 Textes fondateurs de l'AR "Les Essentiels"
- 5.8 Associations rennaises en lien, ou pas, avec l'AR

Il s'agit là d'un travail toujours méticuleux dont la principale difficulté consiste à décider de ce qu'on conserve en fonction des besoins possibles.

D'autre part, la petite bibliothèque de livres spécialisés s'est élargie de quelques titres supplémentaires.

11. Les réunions

Des temps d'échanges entre les professionnels, les bénévoles et les adhérents sont organisés régulièrement :

Types de réunions	Participants	Sujets abordés	Fréquence
Réunions de fonctionnement			
Réunion du lundi matin	Salariés – membres du Bureau	Point sur la semaine passée et programme de la semaine suivante	Tous les lundis matins
Réunion de 11 h lundi matin	Salariés et animateurs bénévoles	Thèmes spécifiques	Un lundi occasionnellement
Réunions de salariés	Salariés	Informations générales – fonctionnement – tous sujets nécessaires à la bonne marche de l'accueil de jour	Souvent le mardi environ une fois par mois
Réunions des délégués du personnel	La directrice, la présidente, les délégués du personnel	Selon l'ordre du jour concernant les salariés	Une fois par mois
Réunion d'animateurs	Les animateurs bénévoles et les salariés	Organisation générale des activités	Une fois par trimestre
Réunion d'adhérents	Salariés-bénévoles – adhérents	Le programme des activités	Deux à trois fois par an
Bilan de l'année	Salariés et bénévoles	Le bilan des activités de l'année écoulée – les perspectives pour l'année suivante – les nouveaux ateliers...	Une fois par an début juillet sur trois jours

Réunions institutionnelles			
Assemblée générale	Tous	Rapport moral, rapport d'activités et rapport financier	Une fois par an
Conseil d'administration	Membres du CA, directrice, parfois DP ou parrain du GEM	Orientations stratégiques – décisions à prendre	Une fois par trimestre ou plus si nécessaire
Réunion du Bureau de l'association	Membres du bureau et directrice	Préparation des CA ou sujets importants à traiter rapidement	Avant les CA ou si nécessaire
Conseil de la Vie Sociale	Représentants des adhérents, du CA, des salariés, directrice	Tous sujets concernant la vie de l'association et consultations sur certains documents avant validation par le CA	Au moins 3 par an.

▪ Réunions du Conseil d'administration

En 2015, le Conseil d'administration s'est réuni environ une fois par mois.

▪ Le Conseil de la Vie Sociale :

Instance consultative de la vie associative, le Conseil de la Vie Sociale réunit 8 à 10 personnes, de 3 à 5 fois par an.

Le Conseil de la Vie Sociale permet d'associer les adhérents au fonctionnement de l'association : accueil de jour et groupe d'entraide mutuelle.

Ainsi, lors des réunions différents thèmes sont abordés: réflexions sur les actions possibles et comment les mettre en œuvre, ainsi que sur l'évaluation externe, les sorties etc. Le projet d'établissement a été présenté et a permis des échanges constructifs.

▪ L'analyse de pratique – la régulation

- L'analyse de pratiques réservée aux salariés (sans la directrice) se déroule une fois par mois avec un psychologue. Le but est de leur permettre d'avoir un lieu d'échanges où ils peuvent s'exprimer sur des problématiques liées à leur travail et au public accueilli.
- La régulation, animée par un autre psychologue, une fois par mois, est une démarche volontaire offerte aux salariés (sans la directrice) et animateurs bénévoles. C'est un espace de liberté et d'échanges qui permet d'aborder des situations difficiles.

12. Le personnel salarié

Une directrice, à temps plein, titulaire du ReOS et d'un Master II en management/gestion de projet.

Ses missions sont :

- La conduite du projet d'établissement.
- L'expertise technique : droit du travail, évaluation interne et externe, référentiel qualité etc...
- Le management des ressources humaines
- La gestion administrative et budgétaire.
- La communication et relations extérieures.
- Etc...

La direction peut s'appuyer sur :

Au niveau fonctionnel :

- Une secrétaire – comptable à temps plein, niveau maîtrise AES (Administration économique et sociale option collectivités territoriales):
 - Accueil physique et téléphonique
 - Gestion des mails – communication interne et externe
 - Secrétariat –réunions (préparation et co-animation)- registre du personnel
 - Plannings salles – véhicules etc....réservations
 - Comptabilité – outils de suivi de documents de gestion
 - Veille documentaire

- Un chargé de paie et de la formation à **0.40 ETP**
 - Contrats de travail
 - Elaboration de la paie – charges sociales
 - Suivi de la formation continue

Au niveau socio-éducatif :

- Quatre animateurs représentant **3.2 ETP**, titulaires, notamment d'un BEATEP (animateur multimédia), d'un BPJEPS (animation sociale), et d'un DEFA :
 - Conception des ateliers : multimédias – artistiques – culturels – créativité – expression
 - Préparation – organisation – animation
 - Suivi – bilan – évaluation
 - Planification et accompagnement de sorties culturelles, de découvertes et de loisirs

Tous les salariés participent à l'accueil téléphonique et physique, à l'animation de la vie associative, au soutien et à l'accompagnement des adhérents et des bénévoles. Ils sont également soutenus par les administrateurs de l'association et les bénévoles animateurs.

Sur l'année 2015, l'effectif global total du service accueil de jour et du GEM L'Autre Regard a été de **5,6 ETP**.

Par ailleurs, l'association L'Autre Regard a continué à assurer pendant l'année 2015 la gestion des ressources humaines des salariés mis à disposition du GEM L'Antre-2 :

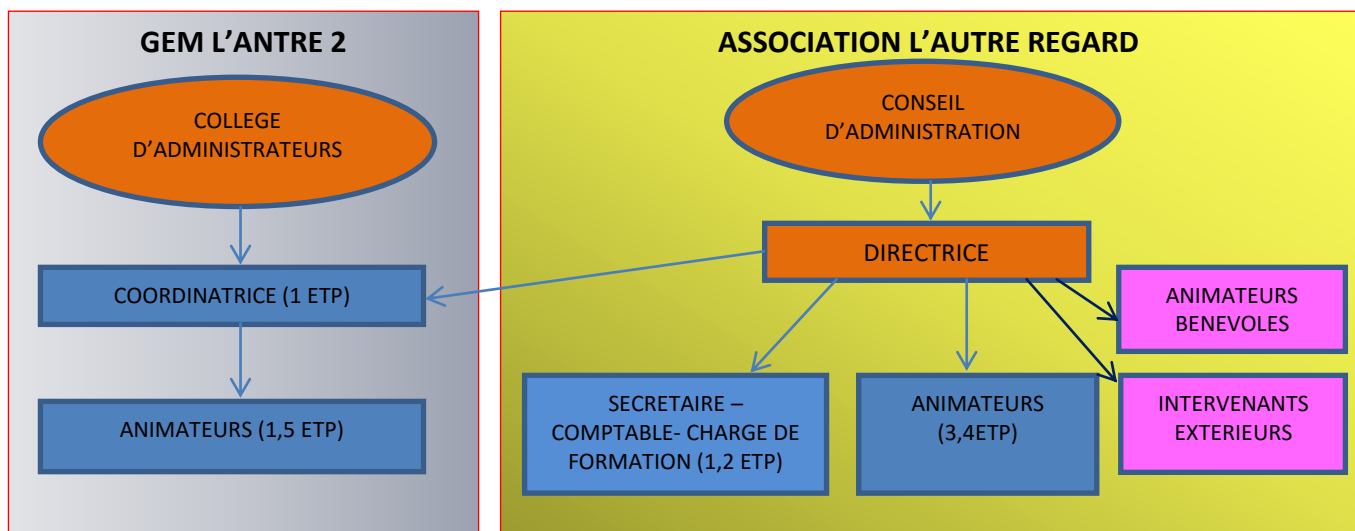
- Une coordinatrice à temps plein
- Deux animateurs (trice) pour 1.5 ETP.

L'Autre Regard facture à L'Antre-2, le temps passé par la Direction et le Responsable paie et formation (2.5 % pour le temps de direction et 5% pour la paie et formation).

L'Antre-2 a confié une partie de sa gestion (comptabilité...) à l'association EPAL en 2014.

En 2015, l'effectif total de l'association L'Autre Regard est de **8.1 ETP**

En 2016, la paye sera externalisée au cabinet comptable avec qui nous sommes déjà en lien pour nos comptes.



13. Les bénévoles

- *Les Administrateurs* : le Conseil d'administration est composé d'adhérents élus lors de l'assemblée générale annuelle.
Pour être candidat, il faut avoir participé à la vie associative depuis au moins 6 mois.
- *La Présidente* de l'association participe avec la directrice
 - Aux rencontres avec les partenaires financiers
 - A diverses réunions : Maison des usagers du CHGR, CNIGEM....
 - A l'élaboration de dossiers
- *Les animateurs bénévoles* : Les adhérents de L'Autre Regard ont la possibilité de devenir animateurs d'ateliers, selon leurs souhaits et leurs compétences. Cette possibilité est une des spécificités de L'Autre Regard. Ainsi en 2015, ce sont 24 bénévoles qui ont animé ou co-animé une trentaine d'ateliers.
- *Un animateur bénévole* assure des permanences d'accueil au sein de L'Autre Regard, mais également au CSTC (Centre socio thérapeutique et culturel) du CHGR une fois par mois.
- *Des représentants des usagers* au sein de la CRUQPC du CHGR (Commission des relations avec les usagers et de la qualité de la prise en charge).

14. Les locaux



Les locaux actuels de L'Autre Regard :

1. **Le local du 2 square de la Rance, loué à l'APRAS**, comprend 4 bureaux de petite taille et un local avec un photocopieur occupés par les 6 salariés. L'accueil de stagiaires est difficile dans ces conditions.

Un des bureaux est consacré à l'accueil des adhérents.

Les bureaux sont occupés à 100 %

Nous disposons en outre, depuis novembre 1998, d'une salle d'activités principale (Salle B) spacieuse (85 m²) où se déroulent la plupart des ateliers et où nous avons fait divers aménagements. Elle est utilisée presque continuellement.

La salle B est occupée à 91 % du temps d'ouverture de l'association

Au 2 square de la Rance, deux autres locaux sont partagés avec d'autres associations, salle A de 99 m² et salle C de 27.5 m². Nous louons ponctuellement la salle A d'une capacité de 80 personnes, pour des réunions comme l'assemblée générale ou d'autres réunions d'adhérents... La salle C est louée quelques heures par semaine pour différentes activités régulières : écoute de la musique, actualités.

2. **Un local est loué à Aiguillon Construction, depuis 1997 Square Charles Dullin**, c'est-à-dire dans le quartier de Bréquigny/ Champs Manceaux à Rennes. Il constitue un deuxième pôle de notre présence dans la ville.

Il comporte une salle d'activité de 60 m², un laboratoire-photo et un petit bureau d'accueil. Il s'y déroule chaque semaine 5 ateliers dont une après-midi détente.

Ce local est occupé à 44 % du temps d'ouverture de l'association

3. **Un local très voisin de notre siège (8 square de la Rance)** est loué depuis mars 2002. Il accueille le pôle documentation en santé mentale, quelques activités, des réunions de bénévoles ou autre.

Ce local est occupé à 48% du temps d'ouverture de l'association

4. **Un autre local situé au 29 square de la Rance** est loué depuis septembre 2012 pour recevoir les activités informatiques et accueillir quelques ateliers.

Ce local est occupé à 58 % du temps d'ouverture de l'association

5. **D'autres salles sont louées régulièrement :**

- **Au Centre Social des Champs Manceaux** pour la cuisine ;
- **A la Maison Associative de la santé (MAS)** pour la chorale, la régulation...
- **A l'ADEC** pour le théâtre ;
- **A l'association du Bourg Lévêque** pour le groupe de musique.

6. **Nous louons ponctuellement des salles pour des fêtes, bilan...**

- **Au Centre Social Carrefour 18** pour la fête annuelle
- **A L'OPAR** pour les veillées
- **La salle A du 2 Square de la Rance** pour l'assemblée générale ou la galette des rois ou toute réunion qui nécessite une grande salle...

En mai 2015, nous avons écrit à L'APRAS, gestionnaire de notre local partagé du 2 Square de la Rance, afin de leur demander de bénéficier de l'ensemble des salles et de nous permettre d'aménager les lieux en fonction de nos besoins.

En juin 2015, nous avons eu une réponse négative, nous informant que la destination de ces lieux était d'être « multi-occupation ».

Nous continuons nos investigations et nos recherches de locaux.

Plusieurs raisons motivent ces recherches :

- Deux de nos locaux ne sont pas aux normes accessibilités et très coûteux
- Nos locaux sont dispersés dans la ville et le quartier du Square de la Rance et ne facilitent pas la mise en œuvre de nos projets
- Nous souhaiterions avoir des espaces d'accueil mieux adaptés et plus conviviaux
- Les bureaux sont étriqués

Une étudiante en BTS économie sociale et solidaire a réalisé une étude sur nos locaux : un diagnostic (étude de besoins), un cahier des charges et une synthèse (la synthèse est en annexe).

Nous restons en contact avec la Ville de Rennes pour ce sujet.

15. Le matériel

En 2015, un appareil photo reflex numérique permettant de réaliser des vidéos en haute définition a été acquis pour être utilisé dans plusieurs ateliers :

- L'atelier photo numérique et le collectif de photographes « Vues d'Ici et Là », qui organisent régulièrement des sorties, et l'atelier vidéo qui prévoit de monter un nouveau projet en 2016, en seront les principaux utilisateurs.
- Il servira également à conserver une trace des différentes manifestations de l'association, comme lors de la fête des 30 ans qui a eu lieu le 25 novembre 2015.

II. Les formations

Chaque année l'association permet à ses bénévoles de suivre des formations afin d'acquérir de nouvelles compétences et de continuer à évoluer dans leurs pratiques. Ces formations, journées et colloques sont liés à différents domaines :

- la santé mentale,
- les techniques utilisées dans les ateliers (écriture, aquarelle en 2015),
- le développement personnel,
- la vie associative, l'engagement bénévole, les fonctions de responsable associatif,
- les premiers secours, la prévention incendie.

Une salariée a suivi une formation autour du dessin et de la peinture, une autre à l'animation théâtrale, participant ainsi à l'effort continu d'amélioration des ateliers proposés.

La professionnalisation des salariés s'est également poursuivie en 2015, et l'un d'entre eux a obtenu le Certificat d'Aptitudes aux Fonctions d'Encadrement et de responsable d'Unité d'Intervention Sociale (CAFERUIS).

Une formation collective a été également financée, regroupant une douzaine de bénévoles et salariés autour de la communication non violente et coopérative. Cette formation a eu pour objectif d'améliorer le dialogue entre les différents acteurs de l'association et en particulier salariés et membres du Conseil D'administration. Cette formation avait également pour but d'acquérir des outils et des méthodes d'animation

de reunions.

La commission formation n'a finalement pas pu être réactivée en 2015. D'autres priorités comme la réécriture du Projet d'établissement ont naturellement repoussé son redémarrage qui devrait avoir lieu en 2016. Son premier objectif sera de travailler sur les priorités de formations attribuées aux bénévoles.

III. Projet d'établissement

Le précédent projet d'établissement étant rédigé pour la période 2009/2014, sa révision était nécessaire. Ainsi dès juin 2014, nous avons eu recours à une consultante pour accompagner cette démarche :

Un comité de pilotage a été formé avec

- La Présidente
- Des représentants des bénévoles animateurs
- Des représentants du Conseil d'Administration
- Des représentants des adhérents
- La directrice

Six groupes de travail ont été constitués :

1. Historique de l'Autre Regard
2. Les valeurs
3. Les statistiques
4. Les partenariats
5. Accueil et accompagnement
6. Parcours des salariés

Fin 2015, la nouvelle version a été terminée et sera validée début 2016 par le Conseil d'administration après consultation du Conseil de la Vie Sociale.

IV. Partenariats

1. Le collectif SISM (Semaine d'Information sur la Santé Mentale)

Comme chaque année, L'Autre Regard a participé aux réunions et actions du Collectif SISM. Le thème était « Adolescence et santé mentale ». Ce thème a permis d'impliquer de nouveaux acteurs dans le collectif et de nouveaux partenaires. En ce qui nous concerne, les adhérents se sont sentis moins concernés. Cependant, l'association s'est impliquée, notamment dans le forum du samedi, place de la mairie. Le Flash Mob, comédiennes disant des textes à l'oreille des passants, a eu un franc succès.

En 2016, L'Autre Regard continuera de s'investir dans cette organisation.

2. Le CHGR (Centre Hospitalier Guillaume Régnier)

Nous poursuivons notre collaboration avec le CHGR, notamment au travers de notre participation à la future Maison des Usagers

▪ La Maison des Usagers

La Présidente et la Directrice de L'Autre Regard ont participé aux différentes réunions du comité de pilotage. Ainsi, nous avons travaillé sur la charte de la Maison des Usagers, sur le règlement intérieur, sur le choix du local, situé à l'entrée du CHGR.

Quelques travaux ont été prévus collectivement sur ces locaux et seront effectués fin décembre.

Début 2016, les modalités d'organisation et de participation seront définies pour une ouverture été 2016.

La participation concrète de L'Autre Regard sera précisée en 2016, sachant que ce sont des adhérents bénévoles qui devront s'engager.

▪ Partageons nos savoirs

Il s'agit d'une initiative du CHGR qui regroupe sur huit réunions annuelles, une quinzaine de parents de personnes souffrant de psychoses. Elles sont animées par Laurence Renoux, assistante sociale et David Levoyer, psychiatre. L'une de ces réunions est destinée à informer les familles sur les associations susceptibles d'accueillir leurs proches suite à une hospitalisation en psychiatrie. Elle a lieu en avril à la Maison associative de la santé. L'Autre Regard, Itinéraire Bis (Mordelles), l'UNAFAM, sont invités à ces réunions pour présenter leurs actions. Après une présentation de chaque association, un échange est proposé, souvent très intéressant et qui permet de donner un peu d'espoir aux familles.

3. Participation aux réunions d'Inter GEM 35 et CNIGEM (Commission nationale Inter Gem)

L'Autre Regard a participé à différentes réunions :

- Inter Gem 35 : ces réunions rassemblent tous les GEM du 35. Un ordre du jour est proposé et trois groupes travaillent ensemble le matin : les salariés, les administrateurs, les représentants des parrains/gestionnaires. L'après-midi, tous les participants se retrouvent pour échanger ensemble. Les thèmes abordés ont été sur le cahier des charges des GEM, sur le rôle et les missions des CNIGEM, sur les parrains/gestionnaires, sur les perspectives du CNIGEM pour 2015...
- Participation à l'assemblée générale du CNIGEM à Paris au printemps 2015. Le thème était : « 10 ans des GEM et maintenant, qu'est-ce que cela vous a apporté ? Qu'est-ce que vous prévoyez ? » Ségolène Neuville, secrétaire d'état aux personnes handicapées est intervenue pendant cette journée.
- Participation aux réunions du CNIGEM à Saint Briec pour la constitution d'une délégation régionale ouest. L'Autre Regard représentera à la délégation régionale les parrains et gestionnaires de l'ouest.

4. Ouverture culturelle

▪ TNB (Théâtre National de Bretagne)

Notre partenariat avec le TNB nous permet de réserver, très tôt dans la saison, des places de spectacles à des tarifs préférentiels auprès d'Adeline Fiolleau, chargée des relations avec les publics.

Il nous permet également de participer à des rencontres publiques avec des acteurs, metteurs en scènes, danseurs, avant ou après les spectacles, ou d'assister à des répétitions. Des rencontres peuvent aussi avoir lieu dans nos locaux, comme ce fut le cas avec un comédien de la pièce "Le Faiseur" en mars et de deux comédiens des "Liaisons Dangereuses" en novembre.

En octobre, Adeline Fiolleau est venue à l'Autre Regard afin de présenter les spectacles de la nouvelle saison.

Au total, 50 adhérents ont assisté à 6 spectacles au cours de l'année.

Dans le cadre du projet "*Résidence de Territoire*" de la compagnie théâtrale "La Cordonnerie" sur le quartier de Bréquigny (projet porté par le TNB), des actions de sensibilisations au théâtre ont été menées avec les habitants du quartier.

Du fait de notre implantation sur ce quartier et grâce à notre partenariat avec le TNB, des adhérents de L'Autre Regard ont pu s'investir dans ce projet.

Un groupe composé de dix adhérents (dont cinq membres de l'atelier vidéo) ont participé à un atelier bruitage. Le comédien Michel le Gouis leur a demandé d'imaginer une histoire à partir d'un court-métrage muet, puis de doubler les personnages et de créer le bruitage à partir d'objets hétéroclites.

Douze personnes (dont deux adhérents participant à l'atelier théâtre de L'Autre Regard) se sont mobilisés lors d'un week-end de pratique théâtrale au TNB.

L'Autre Regard a mis à disposition un local pour permettre la tenue d'une répétition supplémentaire un soir en semaine.

La restitution s'est déroulée dans l'espace bar de la MJC de Bréquigny avant l'entrée des spectateurs dans la salle où était donné le spectacle créé par les enfants du quartier.

Les deux adhérents ayant participé à ce projet ont vécu un moment fort que ce soit lors des répétitions ou lors de la rencontre avec le public.

▪ Les Talents Z'Anonymes (TZA)

Les participants des différents ateliers d'expression ont la possibilité d'exposer dans les Centres Sociaux lors de l'opération TZA pendant 15 jours fin janvier – début février.

Pour les ateliers dessin – peinture, une vingtaine d'oeuvres ont été exposées dans le Centre Social de leur quartier ou au Centre Social de Villejean avec qui nous travaillons en partenariat.

Avoir aussi un objectif précis permet d'impulser une dynamique et une motivation plus forte dans les ateliers.

Les travaux exposés sont réalisés pendant les ateliers et l'association se charge de les encadrer.

Les adhérents apprécient d'aller voir ces expositions avec leurs proches.

Cependant, pour certains, il est nécessaire de les accompagner. En effet, montrer leurs réalisations à des inconnus nécessite un travail de préparation.

Ceux qui le souhaitent participent à la visite des expositions et au vernissage.

Ainsi, cela leur permet d'échanger avec d'autres habitants, de voir leurs travaux à l'extérieur de l'association.

Ces partenariats répondent à l'objectif de l'association d'ouverture vers l'extérieur.

Fin 2015, L'Autre Regard s'est associé à la préparation des TZA en Centre ville.

▪ Le collectif « Vues d' Ici et là »

Des ateliers photo existent à l'Autre Regard depuis plusieurs années. La rencontre en 2012 avec un photographe professionnel a permis aux adhérents de développer leur approche et leur pratique. En 2013 un projet commun a débouché sur la réalisation d'une exposition, d'un site internet, et la création d'un collectif d'une dizaine de photographes, baptisé « *Vues d'ici et là* », dont l'un des objectifs est de montrer son travail en s'affranchissant de l'étiquette « santé mentale », dans un but de dé-stigmatisation.

En 2015 un second projet a permis d'asseoir la pérennité du collectif et l'engagement de chacun. De nouveaux participants sont venus rejoindre le groupe. Une seconde exposition est née, qui sera accrochée dans plusieurs lieux durant l'année 2016 (première restitution publique lors des festivités de l'anniversaire en novembre 2015). Au total ce sont près de 20 adhérents qui ont pris part à un moment ou à un autre à ces projets. Les adhérents et le collectif souhaitent aujourd'hui poursuivre l'expérience initiée en 2013, considérée par tous comme une réussite, rendue possible par l'intervention d'un professionnel.

▪ Le projet musique : groupe AlieNation

L'enregistrement du premier cd du groupe AlieNation (composé des membres de l'atelier musique de l'association « l'Autre regard ») s'est étalé de Juin à décembre 2015. Le groupe est ainsi passé par les différentes étapes indispensables à la création d'un support audio (répétitions spécifiques, prémaquettage, enregistrement, mixage). Au final cinq titres ont pu être finalisés et seront présents sur le disque. La fin de l'année a aussi été l'occasion d'un partenariat avec le collectif photo «Vues d'ici et là» dont les membres ont réalisés les clichés qui serviront à illustrer l'album (photos individuelle et collectives).

La validation définitive du visuel du cd est en cours et le pressage physique sera effectué courant du mois de janvier 2016.

Concerts « AlieNation ».

Bien que l'année ait été en partie consacrée à la réalisation du cd le groupe a eu l'occasion de se produire à différentes reprises et dans différents contextes. Ainsi des concerts ont eu lieu au café « L'Antre2 », au foyer d'accueil « Résidence Bretagne », en centre-ville de Rennes pour la fête de la musique ainsi qu'au château d'Apigné pour la fête de fin d'année de l'association « ALAPH ». Ces concerts ont été l'occasion de partager avec un public varié le résultat du travail fourni par les musiciens de l'atelier avec à chaque fois des retours très positifs et enthousiasmants pour la suite !

5. Le dispositif « Sortir ! »



La carte «Sortir» accorde un forfait de 150 euros par personne et par an, pour des activités régulières ; concernant les activités ponctuelles (théâtre, ciné, piscine...) qui sont hors forfait, il n'y a pas de limite de dépenses.

Les personnes à revenus modestes (plafond de ressources de 1105€ pour une personne en 2015) ont une réduction de 50 à 70 % sur le coût de leurs activités régulières. Ce plafond de ressources n'a pas évolué depuis 2013.

En 2015 le "dispositif Sortir !" a concerné les habitants de 30 communes de Rennes-Métropole. Des communes se sont rajoutées au dispositif Sortir mais d'autres ont pris la décision de ne plus en faire partie en 2015, ce qui a laissé quelques-uns de nos adhérents dans l'embarras car même s'ils avaient des droits en cours de validité ils n'ont pas pu profiter entièrement de leur forfait d'un an, la commune de résidence stoppant net le financement !

Cela va à l'encontre de la démarche de L'Autre Regard qui a toujours œuvré pour aider les personnes à sortir de chez elles pour se divertir et se changer les idées, rencontrer d'autres personnes autour d'activités.

A L'Autre Regard, une quarantaine de personnes (sur 215 adhérents) ont été bénéficiaires de la carte SORTIR! D'autres pourraient l'être mais ne souhaitent pas faire les démarches nécessaires auprès du CCAS de leur quartier ou commune de résidence (afin de remplir un dossier annuel) ou la démarche régulière (par trimestre à L'Autre Regard) pour régler les activités.

L'information faite sur cette aide auprès du public accueilli encourage aussi les personnes à aller vers d'autres structures culturelles, sportives... D'ailleurs de plus en plus d'adhérents nous disent qu'ils utilisent leur forfait annuel pour des activités plus chères (pratique d'un instrument de musique, activités physiques...) dans d'autres structures et règlent les activités de L'Autre Regard sans aide financière Sortir car leur coût est plus modeste et abordable pour elles. Les tarifs de l'association ont peu évolué depuis plusieurs années car nous savons qu'une majorité du public accueilli perçoit des minima sociaux (AAH notamment).

Depuis la rentrée de septembre 2015, Rennes-Métropole a mis en place un site dédié au dispositif Sortir : <http://www.sortir-rennesmetropole.fr>

V. Conclusion et orientations

PROJETS 2016

1. Collectif « Vues d'ici et là »

Plusieurs expositions sont programmées en 2016 :

- Janvier : la Longère à Mordelles
- Février : L'Orangerie du Thabor
- Mars : Espace citoyen à Cesson-Sévigné

En 2016 et 2017, le collectif envisage la réalisation d'un ouvrage collaboratif, revue ou livre, si possible en lien avec d'autres activités et d'autres groupes existant à l'Autre Regard, à l'image de la collaboration avec le groupe musique pour la réalisation, début 2016, de la jaquette de son CD.

L'objectif est de valoriser la démarche en direction d'un public plus large, tout en la partageant au sein de l'association.

2. Atelier théâtre : Une représentation est prévue fin 2016.

3. Groupe musical « Alienation » :

Plusieurs concerts sont prévus :

- A L'Antre-2 café
- A Carrefour 18, dans le cadre d'un partenariat avec le centre social et les habitants du quartier de la ZUP Sud
- Lors de la Fête de la Musique, en partenariat avec « *les Fleurs du Mail* » organisé par l'association du Bourg L'évêque.

La réalisation du CD de ce groupe est en cours :

- La validation définitive du visuel du CD
- Pressage physique en janvier 2016.

4. Arts plastiques : Des lieux d'expositions sont d'ores et déjà prévus :

- A l'Orangerie du Thabor dans le cadre de la SISM
- A Carrefour 18 ...

Le projet de fresque/paravent commencé pour l'anniversaire des trente ans se poursuivra en 2016.

5. Délégation régionale CNIGEM : participation à la création et décision de représenter les parrains et gestionnaires

6. Journal de poésie : recueils de poèmes des adhérents illustrés par les ateliers croquis et photo

- Les premières réunions ont eu lieu fin 2015
- Le lancement du projet sera effectif en janvier 2016

7. **Maison des Usagers du CHGR** : ouverture en juin 2016 avec participation de L'Autre Regard
8. **Dispositif Local d'Accompagnement (DLA)** : le CREAMI a été missionné par l'association RESO SOLIDAIRE pour accompagner cette démarche visant à éclaircir les relations, les modalités d'organisation et de fonctionnement de nos deux entités : Accueil de jour et Groupe d'entraide mutuelle. L'accompagnement est prévu de janvier à juin 2016.
9. **Contrat d'accueil et d'accompagnement** : mise en place prévue au cours de l'année 2016
10. **Conseil rennais de la santé mentale** : participation aux réunions concernant les acteurs médico – sociaux.

NOUVEAUX PARTENARIATS 2016

1. **Carrefour 18** : dans le cadre de notre anniversaire et dans une dynamique d'ouverture sur la ville, nous allons réfléchir à un partenariat avec le centre social Carrefour 18, pour monter une exposition, mettre en place des ateliers avec les habitants du quartier...
2. **TZA** : Réactivation de la participation à TZA centre-ville : nous avons commencé de participer à des réunions d'organisations avec Christophe Aubrée, salarié de l'association rennaise des centres sociaux (ARCS) et les habitants artistes du centre-ville. L'Autre Regard exposera des œuvres dans ce cadre en 2016.
3. **Aumônerie du CHGR** : participation à la galette des rois en janvier 2016 avec un concert du groupe AliéNation.
4. **ADEC** : réflexion autour d'un partenariat au niveau de notre atelier théâtre

CONCLUSION

En 2015, l'activité globale de L'Autre Regard a légèrement augmenté. Ainsi nous avons eu un total d'heures de 15940 pour un nombre total de présences/participation de 6500.

Nous avons proposé davantage de spectacles et sorties culturelles, et leur fréquentation a progressé d'environ 35 % par rapport à 2014. Ceci a été, notamment favorisé par notre partenariat avec le TNB, en particulier les rencontres avec les acteurs et le projet « *Résidence de Territoire* ».

Lors de l'été, plusieurs sorties ont été organisées, Lac de Guerlédan (photo de la couverture de ce rapport), Saint Briac, Saint Lunaire..., un stage de peinture, des pique-nique, un grand barbecue aux Gayeulles.... Le nombre d'heures total a été de 984, ce qui représente une augmentation de 18 % par rapport à 2014. Le nombre total de présences a été de 145.

L'Autre Regard poursuit son ouverture sur l'extérieur, notamment avec la ville de Rennes, et développe ses partenariats, notamment avec TZA, Carrefour 18, l'ADEC, l'aumônerie du CHGR, la Maison des Usagers du CHGR...

L'investissement des animateurs bénévoles reste important et essentiel pour la bonne marche des activités de L'Autre Regard.

La participation de plus d'intervenants extérieurs a été facilitée par nos différents financeurs dont la Fondation de France dans le cadre d'un appel à projet « *maladie psychique et vie sociale* » sur trois ans ayant pour thème : « *L'Autre Regard dans la ville* ».

- 12 % des activités ont été co animées avec un intervenant extérieur, photographe, metteuse en scène et actrice, musicien et artiste peintre.
- 53 % des activités ont été animées uniquement par des bénévoles.

L'Autre Regard a engagé en fin 2015, une démarche avec le Dispositif Local d'Accompagnement (D.L.A) afin de poursuivre la réflexion sur la structuration de l'association : la gouvernance et le développement du projet.

C'est le CREA (Centre Régional d'Action et d'Informations en faveur des personnes en situation de vulnérabilité) qui a été missionné.

Le DLA va travailler autour du double enjeu de l'association, qui est de développer son projet tout en gardant ses valeurs.

Un contrat d'accueil et d'accompagnement a été rédigé lors de l'écriture du projet d'établissement et validé par le Conseil d'administration. Ses modalités d'application, ainsi que l'accompagnement personnalisé seront élaborées en lien avec le DLA.

Ces nouvelles modalités d'accueil et d'accompagnement vont augmenter de façon significative la charge de travail des salariés.

Rapport d'activité approuvé lors de l'assemblée générale du vendredi 22 avril 2016

La Présidente

Véronique UNGER

VI. Annexes

1. Les ateliers de L'Autre Regard
2. L'Autre Regard – Été 2015
3. « Quels locaux pour L'Autre Regard »

