

# Rapport d'activités 2016



*Sortie à la Gacilly – juillet 2016*



*Sortie aux Etangs d'Art – août 2016*

# *ASSOCIATION L'AUTRE REGARD*

## *Rapport d'activités 2016*

*L'Autre Regard, 2 square de la Rance 35000 RENNES*

*☎: 02.99.31.63.43*

**direction@lautre-regard.asso.fr**

**Site : <http://lautre-regard.asso.fr>**



# Introduction

## Préambule

<b>I.</b>	<b>L'accueil</b>	<b>p.7</b>
	<i>1. Les modalités d'accueil.....</i>	
	<i>2. Les temps de rencontres et d'échanges .... Plutôt informels</i>	
<b>II.</b>	<b>Les adhérents</b>	<b>p.9</b>
<b>III.</b>	<b>Les activités hebdomadaires</b>	
	<i>1. Les ateliers ludiques</i>	
	<i>2. Les ateliers d'expression</i>	
	<i>3. Les ateliers d'apprentissage</i>	
	<i>4. Les ateliers de nouvelles technologies</i>	
	<i>5. Les ateliers d'expression, de bien-être, de détente</i>	
	<i>6. Les activités physiques</i>	
	<i>7. Les ateliers du week end</i>	
<b>IV.</b>	<b>Les activités occasionnelles</b>	<b>p.21</b>
	<i>1. Les temps festifs</i>	
	<i>2. Les sorties</i>	
<b>V.</b>	<b>L'été</b>	<b>p.22</b>
	<i>1. Les sorties</i>	
	<i>2. Les animations ponctuelles</i>	
<b>VI.</b>	<b>L'animation</b>	<b>p.23</b>
	<i>1. L'équipe salariée</i>	
	<i>2. Les animateurs bénévoles</i>	
<b>VII.</b>	<b>La communication</b>	<b>p.25</b>
	<i>1. Communication interne</i>	
	<i>2. Communication externe</i>	
<b>VIII.</b>	<b>Les formations</b>	<b>p.27</b>
	<i>1. Équipe salariée</i>	
	<i>2. Animateurs bénévoles</i>	
<b>IX.</b>	<b>La gouvernance de L'Autre Regard</b>	<b>p.28</b>
<b>X.</b>	<b>Le contrat d'accueil et d'accompagnement</b>	<b>p.29</b>
	<i>1. Le DLA : ses conclusions</i>	
	<i>2. Les groupes de travail</i>	
	<i>3. Mise en place du contrat d'accueil et d'accompagnement</i>	

## **XI. Partenariats**

**p.30**

1. *Théâtre National de Bretagne (TNB)*
2. *Carrefour 18*
3. *Le collectif SISM (Mairie, MAS...)*
4. *Le Collectif Centre Ville – Les Centres sociaux (TZA)*
5. *Le Centre Hospitalier Guillaume Régnier ( CHGR )*
6. *Délégation régionale CNIGEM*
7. *Le dispositif « Sortir »*
8. *Dans le cadre de l'accompagnement personnalisé*

## **XII. Les locaux**

**p.33**

## **XIII. Le matériel**

**p.35**

## **XIV. Conclusion et orientations**

## **XV. Annexes**

- Annexe 1: Les sigles utilisés
- Annexe 2 :Les ateliers de L'Autre Regard
- Annexe 3 : l'été à L'Autre Regard
- Annexe 4 : Schéma sur l'organisation de l'accueil à L'Autre Regard
- Annexe 5 : *2100 Gaffes vers le futur* (texte collectif écrit par l'atelier d'écriture)

# Introduction

L'Autre Regard, association d'usagers en santé mentale, propose à ses adhérents un grand nombre d'activités artistiques, ludiques, culturelles....., des espaces de discussion, des temps informels, des sorties...de l'accompagnement personnalisé.

L'Autre Regard est une association de loisirs qui s'organise en deux entités :

- Un Service d'Accueil de Jour (SAJ)
- Un Groupe d'Entraide Mutuelle (GEM).

L'Accueil de Jour et le Groupe d'Entraide Mutuelle sont gérés et animés par des responsables bénévoles, des animateurs bénévoles et une équipe de professionnels salariés.

L'année 2016 a été marquée par la mise en œuvre de la réactualisation de son projet. En effet, suite aux travaux menés par le CREA (Centre Régional d'Action et d'Information en faveur des personnes en situation de vulnérabilité) en lien avec les membres de L'Autre Regard (CA - animateurs bénévoles – adhérents – salariés), dans le cadre du DLA (Dispositif Local d'Accompagnement), une feuille de route a été proposée à l'association. Huit fiches action ont commencé à être travaillées au sein de groupes.

Cette feuille de route s'inscrit dans les principes de fonctionnement de L'Autre Regard, puisqu'il s'agit, d'une part, de respecter la volonté des membres de choisir des modalités de participation aux activités et d'autre part de poursuivre l'évolution des actions menées en fonction des attentes de ses membres.

Ainsi L'Autre Regard propose un mode d'accueil dont les grands principes sont :

- Une participation librement choisie
- Une participation à des activités collectives
- Un accompagnement personnalisé à la demande de la personne
- La possibilité d'avoir un référent salarié et qualifié
- Le travail en partenariat avec les professionnels du secteur

Ainsi, L'Autre Regard propose des espaces de rencontres basés sur la créativité, différents modes d'expression et d'accompagnement.

L'association vise à favoriser, l'épanouissement, le mieux-être, le lien social et l'ouverture culturelle des personnes qui ont, ou ont eu des troubles psychiques.

L'Autre Regard a fait sa demande de renouvellement de son agrément pour représenter les usagers de la santé mentale dans les instances officielles (décembre 2016).

A L'Autre Regard, chaque personne est accueillie comme elle est, avec bienveillance.

Une des particularités de l'association est de permettre la prise de responsabilités des adhérents selon leurs désirs et leurs capacités. Ainsi, certains adhérents deviennent des animateurs bénévoles ou sont élus administrateurs lors de l'assemblée générale.

# Préambule

L'année 2016 a été marquée par :

- La mise en place de plusieurs nouveaux ateliers :
  - Photo numérique (réactivation)
  - Piscine
  - Espagnol niveau 1
  - Initiation à la philo
  - UnBLOG et Plus
- La mise en place d'une équipe de bénévoles pour les permanences à la Maison des Usagers du CHGR
- La poursuite du travail entrepris au sein de la délégation régionale du CNIGEM (Collectif National InterGem)
- La mise en place d'un DLA afin de clarifier le projet de l'association autour des deux entités qui la composent : Accueil de Jour et GEM. L'enjeu est de conserver l'esprit de l'association en développant son projet.
- Des expositions du Collectif photo, « Vues d'Ici et là », et de l'atelier photo à l'Orangerie du Thabor (dans le cadre de la SISM) et dans d'autres lieux
- La balade découverte des établissements en lien avec l'UNAFAM (Espoir 35- CATTP Louis d'or) dans le cadre de la SISM
- La sortie CD du groupe AlieNation
- L'achat d'un 2<sup>e</sup> véhicule 9 places (Citroën Jumpy) qui nous permet de proposer plus de sorties lors de l'été et d'augmenter le nombre de personnes participantes.
- La formation des bénévoles avec de nombreuses propositions (cuisine – espagnol-informatique – anglais - écriture...)
- La sortie du journal poésie : « Le Voleur d'étincelles », N° 1
- Le goûter festif à Carrefour 18, avec représentation théâtrale, concert du groupe AlieNation.

# I. L'accueil

## 1. Les modalités d'accueil

Les travaux du DLA et les nouvelles propositions, telles que l'accompagnement personnalisé ont permis de retravailler la fiche accueil et les modalités d'accueil des nouveaux, tout en gardant les mêmes principes.

Ainsi :

### L'accueil formel

Les permanences d'accueil sont au nombre de 4 par semaine et sont assurées par des salariés.

La durée moyenne du premier entretien est de 30 à 50 minutes. Il permet de recueillir les attentes et les besoins de la personne accueillie. Lors de cet entretien, l'accueillant présente l'association, explique le fonctionnement de la structure, les conditions de participation et remet les documents d'information (planning des activités, projet d'activités).

Une fiche « accueil » permet de recueillir un certain nombre de renseignements administratifs (adresse, tutelle ou curatelle, détenteur de la carte Sortir, allocataire CAF, AAH, orientation CDAPH...) etc.

Il est proposé alors à la personne accueillie de participer à 2 ou 3 séances des activités qu'elle aura choisies. Un projet d'activités lui est remis. Les accueillants veillent à informer les animateurs des nouveaux participants à leur activité.

Un deuxième rendez-vous est fixé, de préférence lors du 1<sup>er</sup> entretien ou suite aux essais dans les ateliers. Idéalement, celui-ci a lieu avec le même accueillant ou, éventuellement, avec un autre. C'est l'occasion de recueillir les premières impressions de la personne suite à sa participation aux activités. Il vient confirmer ses choix. L'adhésion à l'association lui est alors proposée. Une carte d'adhérent est remise en échange de son adhésion, ainsi que le livret d'accueil, le règlement de fonctionnement et la charte de la personne accueillie.

L'accueillant peut également expliquer les modalités d'accompagnement personnalisé, au 1<sup>er</sup> ou au 2<sup>e</sup> RV.

Ces entretiens ont lieu lors des permanences d'accueil qui se déroulent chaque semaine, de manière informelle ou sur rendez-vous.

### L'accueil informel :

- L'accueil téléphonique

Il a lieu aux heures d'ouverture en semaine. L'Autre Regard porte une attention particulière aux contacts téléphoniques. Ils peuvent être de première importance. L'accueil téléphonique est pratiqué avec autant de soin et d'attention que si la personne se trouvait en face de nous. La disponibilité, l'écoute et la qualité de cet accueil ouvrent et déterminent les perspectives d'une future rencontre.

Tous les salariés, à tour de rôle, répondent au téléphone.

- Quotidien

Du lundi au vendredi, les bureaux, au siège social, sont ouverts de 9 h à 12 h et de 14 h à 18 h. L'équipe de salariés est présente et se rend disponible, dans la mesure du possible, pour toute demande individuelle inattendue ou pour prévoir un éventuel rendez-vous.

- Espaces et temps de rencontres (accueil au long cours)

L'accueil informel se prolonge dans les activités et dans les temps de rencontres ou moments informels.

*La préoccupation de l'accueil est l'affaire de tous, salariés, bénévoles, adhérents.*

Plusieurs temps de rencontres autour d'un pique-nique, d'un « pot », ou de jeux de société sont prévus chaque semaine : le lundi midi, le mercredi-après-midi et le vendredi après-midi. Des salariés et animateurs bénévoles sont présents et veillent à ce que chaque personne soit bien accueillie dans une ambiance conviviale.

En 2016, près de 159 nouvelles personnes ont été accueillies lors de ces permanences. 132 personnes, soit 83.02 % ne connaissaient pas du tout l'association. 65 personnes, soit 49.24 % ont fait un essai dans une ou plusieurs activités et 36 ont adhéré. La moyenne d'âge des personnes accueillies est de 43 ans, soit plus jeune que la moyenne des adhérents.

## **2. Les temps de rencontres et d'échanges**

Plusieurs propositions de temps de rencontres sont proposés aux adhérents et aux bénévoles.

- Le lundi matin, les salariés se retrouvent pour préparer la semaine à venir et échanger sur la semaine passée. Les accueillants présentent les nouveaux accueillis. Les membres du Bureau peuvent participer à cette réunion s'ils le souhaitent..
- Le lundi midi, adhérents, bénévoles et salariés qui le souhaitent viennent pour un pique-nique partagé.
- Le vendredi après-midi, un grand nombre d'adhérents encadrés par des bénévoles et salariés se réunissent pour jouer aux cartes ou à divers jeux de société, boire un café, discuter.  
Une bibliothèque est à disposition des adhérents et bénévoles.
- Le mercredi après-midi dans le local situé aux Champs Manceaux (Square Dullin), les adhérents sont invités à venir pour un après-midi jeux de société animé par des bénévoles.

Tous ces temps de rencontre et d'échange permettent de rompre l'isolement, de se retrouver à plusieurs, de discuter, boire un café.....de se détendre.

Une trentaine de personnes par semaine fréquentent les ateliers informels.



## II. Les adhérents

Le nombre d'adhérents entre 2015 et 2016 a légèrement augmenté, par contre le nombre de participants aux ateliers est de 215, soit identique à 2015.

	2013	2014	2015	2016
Nombre d'adhérents	237	224	215	234

Les adhérents viennent pour un, deux ou plusieurs ateliers ou lors des temps de rencontres proposés...

L'Autre Regard permet aux adhérents de rompre leur solitude, de se constituer un réseau relationnel, voire une identité sociale au travers des activités proposées.

### **Paroles d'adhérents :**

**Anne, adhérente** « *L'accueil à L'Autre Regard est très chaleureux. Il y a de l'animation dans les activités. On se fait des amis. On rit beaucoup...venir à L'Autre Regard est un soutien psychologique. Les sorties, notamment d'été sont très bien* »

**Christophe et Etienne, animateurs bénévoles** « *L'Autre Regard est un espace de convivialité qui permet le lien social* »....

## III. Les activités hebdomadaires

Il y a une cinquantaine de temps d'ateliers hebdomadaires

Ces ateliers se déroulent pendant la période scolaire. Pendant les vacances d'automne, d'hiver et de printemps, la fréquence des activités peut se réduire un peu. Par contre pendant les mois de juillet, août et septembre, il y a un grand nombre de sorties.

- 8.16 % de ces temps ont bénéficié d'intervenants extérieurs assistés par un salarié
- 40.82 % ont été animés par des salariés seuls ou assistés d'un bénévole ou d'un intervenant extérieur
- 59.18 % de ces temps sont animés uniquement par des bénévoles.

Le nombre total d'ateliers et de temps de rencontres dans l'année 2016 est de 1200 pour un total de 14 988 heures d'activités, ce qui est légèrement inférieur à 2015 (15940 heures). Par contre les temps d'activité de l'été ont triplé (cf les activités d'été).

Quelques ateliers ont pris fin ou, ont été suspendus, en juin :

- Gymnastique sensorielle
- Courts métrages

Par ailleurs de nouveaux ateliers ont vu le jour :

- Espagnol niveau 1
- Piscine
- Photo numérique (reprise)
- Initiation à la philosophie
- UnBLOG et plus

Tous ces ateliers favorisent l'expression personnelle et le dialogue. Ils réunissent de deux à une vingtaine de personnes.

Tout au long de l'année, les nouveaux arrivants sont accueillis et peuvent intégrer l'une ou l'autre des activités, selon les places disponibles.

Nous mettons en place une nouvelle organisation par rapport à la liste d'attente dans les ateliers.

Pour cela, un salarié s'occupe de vérifier régulièrement, d'après les fiches de présence des ateliers, la participation des personnes inscrites, ce qui nous permet d'y intégrer éventuellement des nouveaux.

Ainsi, les adhérents peuvent participer à des ateliers d'expression variés, complémentaires les uns avec les autres et qui permettent de prendre en compte la singularité des personnes. Celles-ci ont à leur disposition une large palette d'outils d'expression.

Nous nous interrogeons toujours sur la possibilité de mettre en place des ateliers de pratique sportive ou activités physiques, comme de la gymnastique adaptée par exemple.

Voici la liste des ateliers regroupés par catégorie :

## 1. **Les ateliers ludiques** : jeux de société, initiation aux échecs...

- *Les jeux de société* se déroulent les mercredi (à l'annexe Dullin) et vendredi après-midi (Square de la Rance). Ces ateliers, animés principalement par des bénévoles, permettent des temps conviviaux, des échanges et sont appréciés des adhérents. Le vendredi après-midi, les adhérents viennent également pour des temps d'échanges...
- *Initiation aux échecs*, atelier animé par un bénévole : 6 adhérents sont fidèles. Un projet de tournoi est en cours pour l'année 2017.

## 2. **Les ateliers d'expression** :

### EXPRESSION ECRITE

- *L'atelier « Rencontres poétiques »* est co-animé par deux bénévoles. « Depuis septembre nous observons avec Daniel une évolution à la baisse de la fréquentation de l'atelier par rapport à l'année dernière. La composition du groupe varie de 3 à 6 participants. Cette situation ne nous entrave pas pour continuer d'approfondir notre élan dans le travail et le plaisir de l'expression orale et écrite de la poésie. Depuis début janvier, nous avons valorisé cette approche de l'animation au travers de l'expression du corps et de la voix pour donner du corps à la voix. Nous travaillons avec la lecture à haute Voix, le rapport à l'énergie, la précision, l'écoute, la

*puissance, la tonalité et le rythme. La possibilité de la mise en ligne sur le site de l'atelier avec la version JimdoPro permet de partager les fruits de l'atelier, Fragments de textes poétiques écrits des participants ou textes d'auteurs choisis.*

*Nous avons pu aussi rendre hommage à la mémoire de Christian D. avec l'expression d'une de ses dernières compositions en haïku "Le Silence" dans son poème audio Atelier "Silence" du 18/01/2017 » explique Remy un des animateurs.*

Les participants à l'atelier sont sensibles à cette évolution d'animation. Elle développe la confiance en soi des participants.

Elle construit le plaisir de créer du lien, lire à deux et à trois voix parfois, ouvre de nouvelles perspectives pour chacun et chacune avec l'alliage et le tissage oral improvisé.

Daniel enrichit notre regard sur la poésie avec la page

"La Poésie et ses environs" depuis début Janvier et l'élaboration du contenu du Journal.

<https://www.poesiear.fr/la-po%C3%A9sie-et-ses-environs/>

*Poésie d'Anne-Marie :*

***J'ai un fauteuil roulant dans le corps***

*Ne vois-tu pas  
Comme je suis cabossée  
Tordue de tous côtés  
Mal lunée  
Mal apprêtée*

*Ne vois-tu pas  
Ce qui déconne chez moi  
Non tu ne le vois pas  
Alors je te le dis  
J'ai un fauteuil roulant dans le corps*

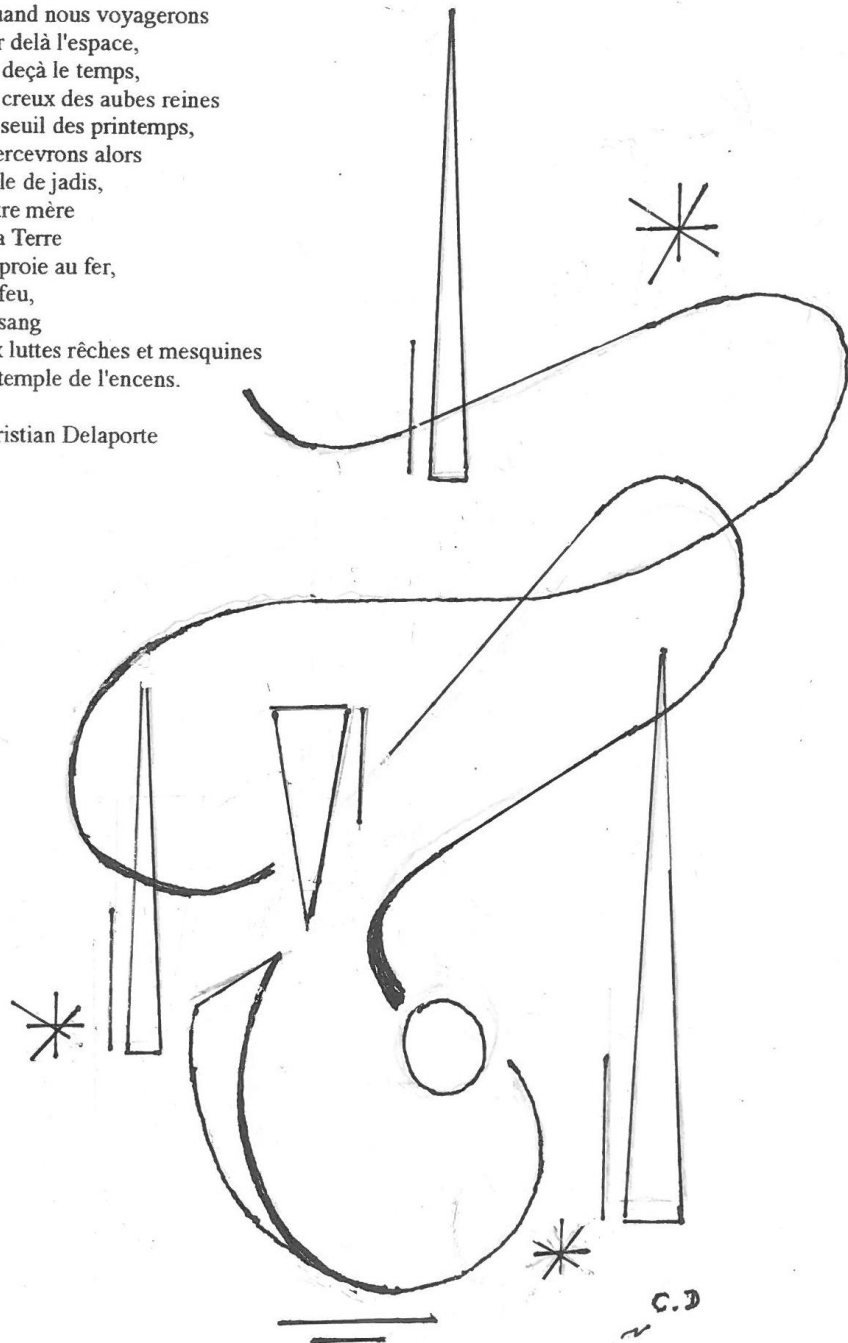
*Et la vie avec un fauteuil roulant  
Qu'il soit à l'extérieur  
Ou à l'intérieur  
C'est pas aisé  
Voire compliqué  
Peux-tu entendre  
Cette différence*

*11/04/2016*

Celle de jadis

Quand nous voyagerons  
par delà l'espace,  
en deçà le temps,  
au creux des aubes reines  
au seuil des printemps,  
apercevrons alors  
celle de jadis,  
notre mère  
la Terre  
en proie au fer,  
au feu,  
au sang  
aux luttes rèches et mesquines  
au temple de l'encens.

Christian Delaporte



- L'atelier écriture est animé par Yann, bénévole. Il précise :  
« Une dizaine de personnes participent à cet atelier. Il y règne une bonne ambiance. C'est très sympa et on rit beaucoup. J'ai toujours autant de joie et de plaisir à venir ».  
Un texte collectif nommé : « 2100 gaffes vers le futur » est présenté en annexe de ce rapport.

## EXPRESSION ORALE

### ▪ L'atelier théâtre :

Depuis plusieurs années, cet atelier est co-animé par une metteuse en scène, comédienne (Véronique D.) et une salariée. Environ huit personnes y participent. Lors de l'après-midi festive à Carrefour 18, en juin, la « *petite troupe* » s'est produite et a enchanté le public. Cet atelier permet aux adhérents de développer « *la conscience de leur corps, de l'autre, de l'espace....* ».

Véronique D., formée au théâtre gestuel, construit avec le groupe « *un apprentissage progressif et méthodique, qui permet de déjouer les peurs, les inhibitions et d'avancer tous ensemble.* »

Une représentation aura lieu à l'ADEC le lundi 29 mai de 16 h à 18 h.

### ▪ Petite discussion :

Cet atelier a démarré en septembre 2015 et continue de réunir quelques adhérents autour de thèmes choisis par eux. Il s'agit d'un atelier composé de trois à cinq personnes qui se reconnaissent avoir quelques difficultés à échanger, discuter dans un grand groupe. C'est un atelier calme, d'une heure, où s'installent parfois des silences, propices à la réflexion. Les thèmes sont choisis en commun, selon la même méthode employée à « *Regards sur la vie* » qui existe depuis plus de 20 ans.

### ▪ Regards sur la vie

Chaque semaine, une dizaine d'adhérents se retrouvent avec une salariée animatrice pour échanger autour de thèmes, comme « *le rôle de l'ennui, la résignation, des paroles aux actes, la gastronomie....* ». Ces thèmes sont choisis ensemble. « *J'ai beaucoup de plaisir à animer cet atelier qui est très riche et vivant* » souligne l'animatrice.

### ▪ Réflexions sur la psychothérapie institutionnelle

Jusqu'en juillet 2016, cet atelier de réflexion a réuni une dizaine de personnes. En septembre, le groupe, moins nombreux, a continué son travail autour du livre de Joseph Mornet : « *Psychothérapie institutionnelle, histoire et actualité* ». Un écrit devrait voir le jour en 2017.



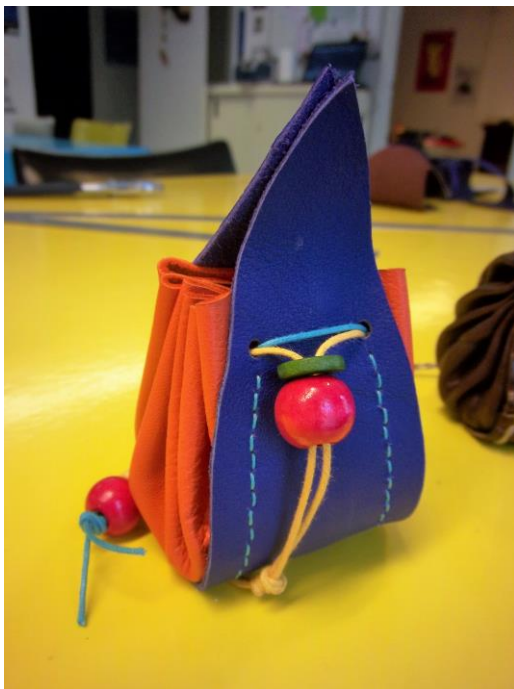
## EXPRESSION ARTISTIQUE

### ▪ Atelier cuir et poterie-mosaïque

Ces ateliers se déroulent dans notre local annexe, Square Charles Dullin dans le quartier Brequigny/Champs-Manceaux. Ces activités, animées par une animatrice salariée, monopolisent les capacités de concentration des participants et permettent de renforcer leur dextérité et leur créativité. Ce sont également des moments d'entraide et d'échanges.



Atelier mosaïque



Atelier cuir

▪ Atelier dessin/peinture

Chaque semaine, il y a trois ateliers dessin/peinture de 2 heures chacun. Une dizaine de personnes participent à chaque atelier et sont toujours aussi enthousiastes de réaliser des travaux dans les différentes techniques, pastels, aquarelle, fusain, crayons, encre, acrylique...

Ces ateliers sont co-animés par une salariée et une animatrice bénévole, chacune ayant ses compétences dans différentes techniques. Ces ateliers permettent également aux participants d'exposer dans différents cadres (TZA- SISM...).



Véronique, adhérente, participe à l'atelier peinture : « *L'Autre Regard est un endroit amical et sécurisant. Je viens à l'aquarelle et cela me fait du bien. Cela me donne envie d'en faire à la maison. C'est créatif et j'aime apprendre* ».

Anne : « *J'ai toujours aimé dessiner. Je ne savais pas que j'avais des compétences en pastel. Il y a une bonne équipe et on est écouté. Cela me donne confiance en moi et je développe mon imagination. Je me sens réconfortée.* ».

Robert : « *Je viens à l'atelier et je fais du pastel sec. Cela me détend et j'aime mélanger les couleurs* ».



- Atelier croquis  
Chaque semaine, quelques personnes se retrouvent en ville dans un café, à la bibliothèque, au musée des beaux-arts... ou autre pour dessiner sur le « vif » avec des animateurs bénévoles ayant une bonne maîtrise du dessin.



- Atelier musique  
Cet atelier existe à L'Autre Regard depuis une dizaine d'années. Porté par les adhérents, un animateur salarié (musicien) et un musicien professionnel, il permet une pratique musicale de groupe une fois par semaine. De cet atelier est né un groupe : AlieNation qui se produit régulièrement en concert dans divers lieux partenaires. En 2016, le groupe a sorti son premier CD.



- Photographie

En septembre 2016, l'atelier photo « *numérique* » a repris son activité. Il permet aux participants d'apprendre à trier, copier, retravailler, leurs photos numériques et de créer des diaporamas qui sont diffusés lors des temps festifs de l'association.

Le collectif « *Vues d'ici et là* », qui n'a pas travaillé sur un projet spécifique en 2016, a exposé son travail 2015 sur le thème de la baie du Mont Saint Michel dans différents lieux à Rennes et ses alentours (La Longère à Mordelles, espace culturel de Cesson Sévigné, l'orangerie du jardin des plantes (Thabor), le Centre Social Carrefour 18).

La fin de l'année a été l'occasion de reprendre un cycle de réunions pour commencer à travailler sur un nouveau projet qui verra le jour courant 2017 autour du thème : « le streetart à Rennes ».

### **3. Les ateliers d'apprentissage : cuisine, maths, anglais, Espagnol**

- Cuisine à base de produits biologiques : l'atelier cuisine réunit environ tous les 15 jours, 8 à 10 personnes. Au travers de produits biologiques, l'animatrice fait découvrir des nouvelles recettes comprenant beaucoup de légumes et de graines. « *C'est un atelier très sympa et très convivial* ». Après avoir cuisiné, chacun déguste les plats composés puis fait la vaisselle et range.
- Maths : quelques participants viennent régulièrement apprendre les bases au travers de différents exercices, jeux etc...
- Plusieurs ateliers d'anglais sont proposés, anglais bases, anglais conversation...
  - Anglais pratique : cet atelier a lieu chaque semaine. Il est animé par une bénévole et réunit 8 à 10 personnes. « *Chacun tient compte des uns et des autres, s'encourage et chacun respecte le rythme des autres. Nous sommes heureux de nous retrouver. Le goûter est un temps fort et chacun rapporte quelque chose.* » explique l'animatrice.
  - Anglais bases et Anglais conversation : ces deux ateliers sont animés par un bénévole. « *l'Anglais bases* », comme son nom l'indique, permet aux participants d'avoir des notions de grammaire, des apports théoriques...Quant à « *anglais conversation* », il est à destination des personnes ayant déjà pratiqué la langue anglaise. Au début de l'atelier, chacun est invité à raconter « *les news* » de sa semaine et l'animateur aide les personnes à s'exprimer. Ensuite, des traductions sont faites au travers de différents supports, comme le magazine « *Vocabulaire* », des livres, comme « *Le Petit Prince* », ou des mots croisés. Un point « *grammaire* » est fait à chaque fois et de temps à autre une conversation audio sur un thème est proposée.

Samuel, un participant, explique : « *J'apprécie beaucoup cet atelier, ou chacun est libre. Tous les aspects sont abordés : parler, écouter, structurer les phrases, apprendre le vocabulaire, la grammaire...* ».

- Espagnol : un 2<sup>e</sup> atelier s'est ouvert en septembre afin de proposer deux niveaux, débutant et niveau 1. Une bénévole anime ces 2 ateliers, dans lesquels il y a encore de la place. « *Destiné aux adhérents désirant découvrir la langue, la culture espagnole et latino-américaine, cet atelier est enseigné de manière ludique et pratique, permet aux adhérents d'élargir leurs horizons et de s'enrichir sur le plan culturel* », explique Nathalie.
- Initiation à la Philosophie : cet atelier a démarré en septembre 2016 et est animé par Jean-Claude, enseignant la philosophie et Philippe, bénévole de l'association. Sept/huit personnes participent. Les thèmes (le désir, le bonheur, l'amour....) abordés sont choisis d'une séance à l'autre. Des textes sont analysés (par ex le bonheur de Descartes, ou Bergson...) et il y a des échanges avec les participants. Cet atelier a lieu tous les 15 jours.

#### **4. Les ateliers de nouvelles technologies:**

- UnBLOG

En 2016, l'atelier "Blog" a repris dans une formule un peu revisitée. *Blog est un mot composé, né de la contraction de « Web log » ; en anglais, log peut signifier registre ou journal (Wikipédia).*

Il s'agit donc d'informatique. Bien sûr, c'est principalement un temps au cours duquel les participants peuvent alimenter le blog des adhérents de L'Autre Regard – L'Autre Ouverture, <http://autreouverture.unblog.fr/> - par leurs articles touchant à tous sujets.

C'est donc l'occasion de découvrir les environnements UNBLOG, WORDPRESS... et aussi OVERBLOG ou encore BLOGER... et plus : graphisme, retouche de photos, colorisation, création de BD en ligne. Autant d'activités qui permettent d'aborder les logiciels libres de droits tels que Gimp (retouche images/photos et dessin), Inkscape (dessin vectoriel), Openoffice (fonction dessin et diaporamas), Scribus (mise en page type pré-presse). La navigation et l'utilisation des réseaux sociaux fait partie des propositions.

Cet atelier est un complément aux ateliers d'initiation et de pratique du numérique déjà en place mais ne reprend pas les mêmes apprentissages. Ce temps en libre accès souhaite offrir un espace d'échange, de détente, et d'apprentissage, au rythme de chacun. C'est avant tout un moment ludique et de loisir autour du numérique.



5 ordinateurs sont mis à disposition des participants (3 ordinateurs de bureaux et 2 ordinateurs portables) équipés de la dernière version de Windows. Ils sont tous en réseau et reliés à une imprimante couleur. Une tablette graphique s'ajoute à tout cela pour s'initier au dessin. Chacun a la possibilité également de venir avec sa propre machine sachant que l'espace peut recevoir de 5 à 7 personnes et plus si l'on considère que le temps d'utilisation des ordinateurs est partagé dans la durée de l'atelier.

Atelier animé par 2 bénévoles, en libre accès chaque vendredi après-midi, de 14h 00 à 16h 30.

- « *Les ateliers informatique* » se déroulent le mardi après-midi (14h-15h / 15h-16h / 16h-17h), et le vendredi matin (10h-11h / 11h-12h). Il s'agit de séances individuelles qui sont animées par deux bénévoles qui sont complémentaires. Chaque animateur anime son atelier en fonction de ses compétences et de ses centres d'intérêt (musique, cinéma, cuisine, culture, traitement de texte, tableur ...). Le contenu de ces séances consiste en l'utilisation d'internet, la bureautique, se servir d'un ordinateur...

*« Cet atelier apporte aux participants un savoir faire en informatique, une certaine rigueur d'esprit, et nous faisons notre possible pour le rendre convivial ».*

## **5. Ateliers d'expression, de bien-être, de détente**

- *Relaxation en mouvement* : Pour sa troisième année d'existence avec un accès payant depuis septembre. La fréquentation de cet atelier, animé par un bénévole, se stabilise de 4 à 6 participants.

Cet atelier se compose de trois parties :

- Qi Gong
- Auto massage/relaxation
- Tai Chi

La deuxième partie a évolué avec l'accord des participants depuis début janvier 2017 et une semaine sur deux, il y a "Auto-massage", *Relaxation et/ou "Méditation de Pleine Conscience"*

- *Atelier écoute de la musique* : Cet atelier, animé par deux bénévoles propose un programme autour de la musique classique et du jazz en alternance. Les participants ont plaisir à découvrir des morceaux et en apprendre plus sur leurs auteurs.

## 6. Activités physiques

- Tennis de table : Chaque vendredi matin, la grande salle est transformée en salle de sport. Ils sont de 2 à 5 participants et se relayent pour jouer dans une ambiance conviviale et sportive.
- Piscine : depuis la rentrée de septembre, il est proposé aux adhérents sachant nager de venir à la piscine de Brequigny, le lundi midi. Cette activité a pour but de motiver les personnes aimant la natation et ayant besoin d'activité physique. En 2016, quelques personnes y ont participé.
- Petites randonnées : 4 randonnées d'environ 6 km ont réuni chacune de 4 à 5 participants. Elles ont eu lieu autour de Rennes où les possibilités sont nombreuses. C'est aussi l'occasion pour ceux qui ne disposent pas de véhicule personnel (la majorité des adhérents) de sortir de l'espace urbain et de se retrouver en pleine nature.

## 7. Ateliers du week end

- Vidéo et vidéo voyages : Un animateur bénévole organise de temps en temps le samedi, des ateliers vidéo. Quelques adhérents participent à ces temps conviviaux autour d'un café et d'échanges sur les films.
- Palets : Au printemps, un groupe se réunit pour jouer au palet.
- Sortie au restaurant : une à deux fois par trimestre, une bénévole emmène un groupe de 6 à 8 personnes au restaurant. Ces sorties sont très appréciées. Les participants apprécient d'aller déjeuner à l'extérieur.

## IV. Les activités occasionnelles

### 1. Les temps festifs

- *La galette des rois* : chaque année une après-midi autour d'une galette des rois est proposée aux adhérents. La particularité de cette année a été de confectionner les galettes en atelier cuisine. Les 50 convives ont ainsi pu déguster les galettes maison. De nombreux compliments ont été faits aux « chefs pâtisseries » en herbe.
- *En juin, une après-midi festive*, ouverte à tous s'est déroulée à Carrefour 18. Ce temps a été l'occasion de découvrir un spectacle de l'atelier théâtre qui a séduit l'ensemble des participants. Le groupe AliéNation a également joué et quelques danseurs se sont laissé entraîner par la musique.  
Lors de ces temps festifs, chacun est invité à cuisiner un gâteau qui est ensuite partagé. Cette année, dans le cadre du partenariat avec Carrefour 18, les habitants du quartier étaient invités à venir. Une soixantaine d'adhérents a participé.
- *Un goûter de Noël* a réuni une trentaine d'adhérents. Autour d'un goûter et au son des chants de Noël, chacun a apprécié ce temps convivial avant les fêtes familiales.

### 2. Les sorties

- Sorties culturelles : Tout au long de l'année scolaire, des propositions de sorties et de spectacle sont faites aux adhérents. En 2016, il y a eu sept propositions de spectacle (théâtre et danse) et cinq à l'Opéra. Chaque spectacle réunit de 6 à 13 adhérents, souvent fidèles.  
Chaque mois, une sortie à la journée ou demi-journée est organisée. Ces sorties permettent de découvrir un musée ou un site remarquable. Elles ont lieu dans le département ou en dehors. Toutefois, nous nous limitons à 2 h/2h30 de trajet aller.  
Quelques exemples de sorties :
  - Musée des Beaux Arts de Pont-Aven
  - Les Machines de l'île de Nantes
  - L'aquarium de Saint-Malo
- Sortie « champignons » : En novembre, quelques adhérents ont participé à une sortie « champignons » en forêt de Rennes. Un animateur de l'association « *Champignons et Nature* » (Mouazé) a guidé ce petit groupe et leur a permis de reconnaître diverses variétés de champignons...

## V. L'été

### 1. Les sorties

Le planning des activités des mois de juillet et août est modifié et adapté à la période estivale.

Une réunion en juin avec les adhérents permet de fixer le programme des sorties ou autres activités ludiques.

Tous les mardis et jeudis, des propositions différentes ont été faites. Auparavant, il y avait une sortie par semaine en juillet et simplement des temps de pique-nique proches du siège de l'association en août.

Ainsi, chaque semaine, il y a eu une sortie à la mer (Saint-Lunaire, Dinard, Saint-Malo, Erquy, Binic, Damgan....) et une sortie à tendance culturelle ou artistique en campagne (Etangs d'art, La Roche Jagu, Forêt de Brocéliande, Lac de Guerlédan...).

Sur les 18 sorties proposées tout au long de l'été, de 10 à 15 adhérents ont participé à chaque fois.



Pendant le mois d'août, les adhérents ont pu découvrir la technique du Land'art pendant certaines sorties grâce à la participation d'un stagiaire.



## 2. Les animations ponctuelles

Nous avons également ouvert des permanences de jeux le lundi après-midi et maintenu la permanence du vendredi après-midi.

En juillet, un atelier chant a lieu chaque semaine.

L'atelier croquis a été maintenu tout l'été.

Entre les sorties et les permanences, nous avons réalisé un nombre d'heures de fréquentation en juillet et en août quasiment trois fois plus important.

## VI. L'animation

### 1. L'équipe salariée

Une directrice, à temps plein, titulaire du ReOS et d'un Master II en management/gestion de projet.

*Ses missions sont :*

- La conduite du projet d'établissement.
- L'expertise technique : droit du travail, évaluation interne et externe, référentiel qualité etc...
- Le management des ressources humaines
- La gestion administrative et budgétaire.
- La communication et relations extérieures.
- Etc...

La direction peut s'appuyer sur :

*Au niveau fonctionnel :*

- Une secrétaire – comptable à temps plein, niveau maîtrise AES (Administration économique et sociale option collectivités territoriales):
  - Accueil physique et téléphonique
  - Gestion des mails – communication interne et externe
  - Secrétariat – réunions (préparation et co-animation) - registre du personnel...
  - Plannings salles – véhicules etc....réservations
  - Comptabilité – outils de suivi de documents de gestion
  - Veille documentaire
- Un responsable de la formation à 0.20 ETP
  - Plan de formation
  - Suivi de la formation continue



Au niveau socio-éducatif :

- Quatre animateurs représentant **3.4 ETP**, titulaires, notamment d'un BEATEP (animateur multimédia), d'un BPJEPS (animation sociale), et d'un DEFA :
  - Conception des ateliers : multimédias – artistiques – culturels – créativité – expression
  - Préparation – organisation – animation
  - Suivi – bilan – évaluation
  - Planification et accompagnement de sorties culturelles, de découvertes et de loisirs

Tous les salariés participent à l'accueil téléphonique et physique, à l'animation de la vie associative, au soutien et à l'accompagnement des adhérents et des bénévoles.

Des bénévoles participent également à des animations d'atelier et à des réunions sur la vie associative.

Nous sommes en train de réfléchir à l'organisation du travail de l'équipe salariée, notamment avec la mise en place du projet personnalisé.

Sur l'année 2016, l'effectif global total du Service Accueil de Jour et du GEM L'Autre Regard a été de **5,6 ETP**.

Par ailleurs, l'association L'Autre Regard continue d'assurer la gestion des ressources humaines des salariés mis à disposition du GEM L'Autre-2 (Association qui accueille les personnes de 18 à 30 ans). Suite au départ de la coordinatrice et de l'animatrice à temps partiel, nous avons procédé à la réorganisation de l'équipe de L'Autre-2 :

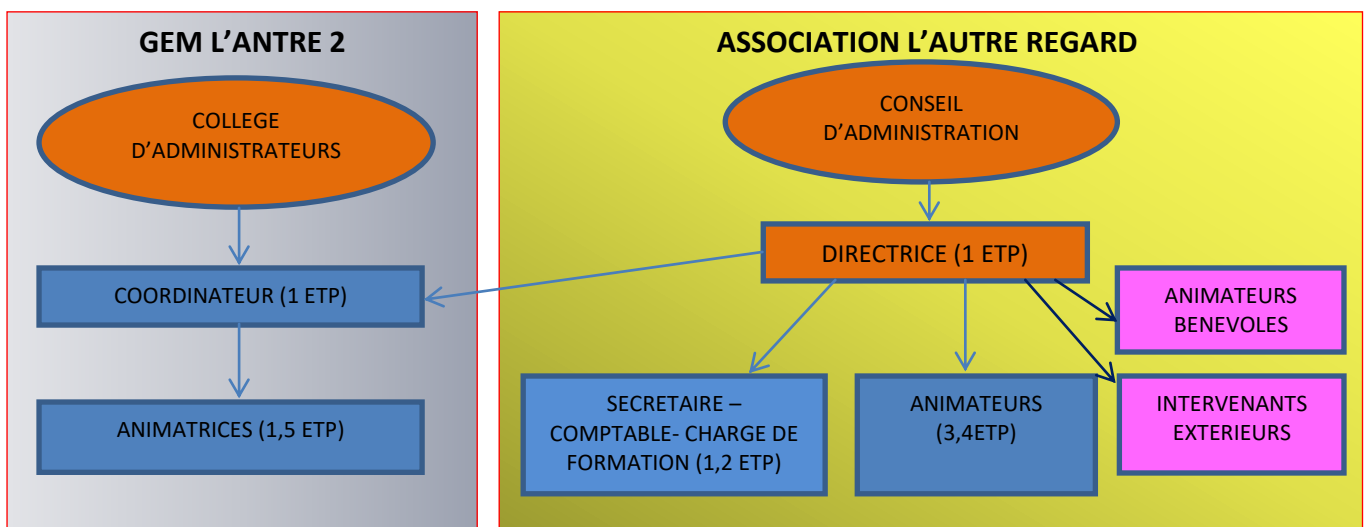
- L'animateur est devenu coordinateur
- Deux animatrices à temps partiel ont été recrutées (0.75 %)

L'Autre Regard facture à L'Autre-2, le temps passé par la direction, le responsable formation (4.7 % pour le temps de direction et 2% pour la formation en 2016) et le cabinet comptable.

L'Autre-2 a confié une partie de sa gestion (comptabilité...) à l'association EPAL depuis 2014.

En 2016, l'effectif total de l'association L'Autre Regard est de **8.1 ETP**

En juin 2017, nous allons embaucher un nouveau salarié, animateur (trice).



## 2. Les animateurs bénévoles

A L'Autre Regard, les adhérents ont la possibilité de devenir animateur d'ateliers selon leurs souhaits et leurs compétences. Cette possibilité est une des spécificités de l'association et permet une prise de responsabilités.

En 2016, ce sont 26 bénévoles qui ont animé ou co-animé l'ensemble des activités.

Chaque trimestre, une réunion permet d'échanger sur les ateliers ou des thèmes spécifiques.

Nous avons commencé à réfléchir sur la référence des animateurs bénévoles par l'un ou l'autre des salariés.

Cette référence permettrait à l'animateur bénévole d'avoir des liens privilégiés avec un salarié référent pour toute question concernant son atelier. Cette démarche est engagée librement par le bénévole.

## VII. La communication

### 1. Communication interne

- Les réunions

Un grand nombre de réunions est organisé réunissant les salariés, les animateurs bénévoles...

<b>Types de réunions</b>	<b>Participants</b>	<b>Sujets abordés</b>	<b>Fréquence</b>
Réunion du lundi matin	Salariés	Point sur la semaine passée et programme de la semaine suivante	Tous les lundis matins ou le mardi matin si le lundi est férié
Réunion de 11 h lundi matin	Salariés	Les nouveaux adhérents Les adhérents	Tous les lundis matins
Réunions de salariés	Salariés	Informations générales – fonctionnement – tous sujets nécessaires à la bonne marche de l'accueil de jour	Souvent le mardi environ une fois par mois
Réunions des délégués du personnel – Aux dernières élections de DP, personne ne s'est présenté- il n'y a plus de DP depuis 2016.	La directrice, la présidente, les délégués du personnel	Selon l'ordre du jour concernant les salariés	Une fois par mois
Réunion d'animateurs	Les animateurs bénévoles et les salariés	Organisation générale des activités ou diverses thématiques. Bilan des activités en fin juin	Une fois par trimestre
Réunion d'adhérents	Salariés-bénévoles adhérents	Le programme des activités	Deux à trois fois par an

Comité d'organisation des fêtes	Salarié – bénévole et adhérents	Préparation des temps festifs	A la demande
Bilan de l'année	Salariés et bénévoles	Bilan de l'année et mise en perspective	Une fois par an début juillet sur deux jours, une journée thématique et une journée conviviale.

- Le Conseil de la vie sociale

Instance consultative de la vie associative, le Conseil de la Vie Sociale réunit 8 à 10 personnes, de 3 à 5 fois par an.

Le Conseil de la Vie Sociale permet d'associer les adhérents au fonctionnement de l'association

Ainsi, lors des réunions différents thèmes sont abordés: réflexions sur les actions possibles et comment les mettre en œuvre.

Les élections du Conseil de la Vie Sociale ont eu lieu en décembre 2016 pour deux ans. Cette instance permet aux adhérents de donner leur avis sur la vie de l'association ....

- La documentation

Au cours de l'année s'est poursuivi le travail de classement de la documentation : articles de magazines, écrits produits par des adhérents, extraits de livres, compte-rendu de conférences et colloques, dessins, photos, archives vidéo...

Le tri principal étant fait de manière à ventiler les documents "papier" en 11 grandes classes à thèmes, il s'est agi alors de reprendre ce tri mais, cette fois, dans chaque grand thème.

Les bénévoles qui y ont travaillé ont ainsi commencé à créer des sous-classes, chacune se rapportant à une des grandes classes.

Par exemple, pour la GRANDE CLASSE 5 :

Grand thème : L'AUTRE REGARD, ÉCRITS DES ADHÉRENTS, ÉCRITS SUR L'AUTRE REGARD, DOCUMENTS FONDATEURS, DESSINS DES ADHÉRENTS...

- 5.1 Témoignages et interventions publics
- 5.2 FNAPSY / AUTRE REGARD (journal, écrits, réunions... )
- 5.3 Collectif d'usagers / Cogito
- 5.4 Créations, productions artistiques (expositions, dessins, croquis, affiches, flyers... )
- 5.5 Articles sur l'AR parus dans la presse et articles de presse écrits par l'AR
- 5.6 Mémoires, rapports de stages
- 5.7 Textes fondateurs de l'AR "Les Essentiels"
- 5.8 Associations rennaises en lien, ou pas, avec l'AR

Il s'agit là d'un travail toujours méticuleux dont la principale difficulté consiste à décider de ce qu'on conserve en fonction des besoins possibles.

D'autre part, la petite bibliothèque de livres spécialisés s'est élargie de quelques titres supplémentaires

## 2. Communication externe

- Le site Internet

Le site internet de l'association L'Autre Regard - <http://lautre-regard.asso.fr> - évolue régulièrement, relatant l'actualité directe de l'association et celle d'autres structures ou associations en lien avec elle. On peut également y consulter l'agenda des principaux rendez-vous et réunions concernant le fonctionnement associatif.

La création de ce site, il y a 6 ans, a été réalisée par des adhérents de L'Autre Regard qui participaient à ce moment-là à l'action ATYPIcK (groupe rassemblant des usagers autour de la création de blogs et de sites internet) portée par L'Autre Regard pendant sa période expérimentale, puis devenue association autonome fin 2013.

La maintenance du site et sa mise à jour sont toujours assurées depuis sa création par une bénévole adhérente de L'Autre Regard et également bénévole au sein de l'association ATYPIcK.

- Le site poésie

Depuis plusieurs années, le groupe « *Rencontres poétiques* » alimente le site internet avec des poésies créées par les participants de cet atelier.

<https://www.poesiear.fr/?logout=1>

"La Poésie et ses environs" depuis début Janvier et l'élaboration du contenu du Journal est à découvrir sur le site suivant :

<https://www.poesiear.fr/la-po%C3%A9sie-et-ses-environs/>

- Site internet du Collectif photo « Vues d'ici et là »

Un site internet : « *photoicietla.fr* » est à consulter et permet de découvrir le travail du collectif.

## VIII. Les formations

### 1. Equipe salariée

- L'analyse de pratiques :
  - Equipe salariée : une fois par mois avec un psychologue. Le but est de leur permettre d'avoir un lieu d'échanges où ils peuvent s'exprimer sur des problématiques liées à leur travail et au public accueilli.
  - Directrice : plusieurs fois par an. Le but est d'avoir un lieu pour prendre du recul par rapport à ses responsabilités.

- PSCI : l'ensemble de l'équipe salariée a participé à une journée de formation avec la Croix Rouge. Cette journée a permis à tous de se remettre à niveau par rapport aux premiers gestes de secours.
- Communication bienveillante : La dernière journée du cycle de formation a été faite en 2016 avec quelques membres du Conseil d'administration. Son objectif était de découvrir des outils et des méthodes de communication afin de permettre d'améliorer les manières d'échanger, de communiquer, de gérer les conflits...

## 2. Animateurs bénévoles – membres du CA

- La supervision, animée par un psychologue, une fois par mois, est une démarche volontaire offerte aux salariés et animateurs bénévoles. C'est un espace de liberté et d'échanges qui permet d'aborder des situations difficiles.
- Les animateurs bénévoles ont la possibilité de demander des formations en lien avec leurs ateliers. Ainsi en 2016, quelques animateurs ont suivi des formations :
  - Espagnol
  - Bureautique – informatique
  - Cuisine
  - Ecriture niveau 2...
 Pour donner quelques exemples.

## IX. La gouvernance de L'Autre Regard

En 2016, le Conseil d'administration s'est réuni environ une fois par mois. Quelques réunions supplémentaires ont été nécessaires dans le cadre du départ et du remplacement de deux salariées de L'Autre-2.

Les réunions de Bureau se déroulent en amont des conseils d'administration.

Réunions institutionnelles			
Assemblée générale	Tous	Rapport moral, rapport d'activités et rapport financier	Une fois par an
Conseil d'administration	Membres du CA, directrice, parfois DP ou parrain du GEM	Orientations stratégiques – décisions à prendre .....	Deux fois par trimestres ou plus si nécessaire
Réunion du Bureau de l'association	Membres du bureau et directrice	Préparation des CA ou sujets importants à traiter rapidement	Avant les CA ou si nécessaire
Conseil de la Vie Sociale	Représentants des adhérents, du CA, des salariés, directrice, Présidente	Tous sujets concernant la vie de l'association et consultations sur certains documents avant validation par le CA	Au moins 3 par an.



## **X. Le contrat d'accueil et d'accompagnement**

L'Autre Regard a engagé en 2015 une démarche avec le Dispositif Local d'Accompagnement (DLA) afin de poursuivre la réflexion sur la structuration de l'association. : gouvernance et développement du projet.

### **Dispositif Local d'Accompagnement (DLA) :**

Suite aux conclusions des travaux du CREAMI, missionné par l'association RESO Solidaire, une feuille de route a été proposée à l'association. Quatre orientations déclinées en huit fiches action, ont commencé à être travaillées au sein de groupes composés de :

- La Présidente et la Directrice
- Deux salariés
- Deux membres du Conseil d'administration
- Deux animateurs bénévoles
- Deux adhérents

Les thèmes des quatre orientations sont :

- Réorganiser l'offre de services de L'Autre Regard
- Mettre en cohérence l'organisation et les moyens
- Mettre en œuvre un accompagnement différencié auprès des membres
- Communiquer sur le développement de l'offre de services de L'Autre Regard

En 2017, un nouveau cycle de réunions aura lieu pour continuer le travail entamé en 2016 qui a donné lieu à 7 réunions.

### **DLA, Orientation 1, Actions 1 et 2 :**

5 réunions ont eu lieu en 2016 au total, auxquelles 8 personnes ont participé : la présidente, la directrice, 2 salariés, deux membres du CA et 2 animateurs bénévoles. 2 réunions supplémentaires ont été organisées avec l'ensemble des salariés et la directrice.

#### **Action 1 :**

La première réunion a été l'occasion pour tous les participants de s'exprimer sur la notion d'accompagnement en général, mais plus particulièrement leur vision de l'accompagnement à L'Autre Regard.

Les réunions de salariés ont permis de lister les différentes formes d'accompagnement qui existent de façon informelle à l'association et qui vont être proposées dans le cadre des prestations du Service d'Accueil de Jour de façon plus structurée.

Le tableau des prestations ainsi obtenu a pu ensuite être rediscuté avec l'ensemble des acteurs avant d'être présenté et validé en CA le 14 décembre 2016.

#### **Action 2 :**

Les réunions ont permis de préciser les modalités d'accueil du Service d'Accueil de Jour en se basant sur le déroulé inscrit dans le Projet d'Établissement 2015 / 2019 et l'expérience menée depuis septembre 2016 avec une nouvelle fiche d'accueil plus adaptée.

Une nouvelle version du volet « Personnalisation de l'accompagnement », revu depuis la rédaction du Projet d'Établissement a été joint au Contrat d'Accueil et d'Accompagnement déjà existant.

Ces documents ont été validés par le Conseil d'Administration du 14 décembre 2016.

## XI. Les partenariats

### 1. TNB : Théâtre National de Bretagne

Notre partenariat avec le TNB permet aux adhérents d'assister à des spectacles à des tarifs préférentiels.

Adeline F. chargée des relations avec les publics, s'est déplacée à L'Autre Regard, afin de présenter les spectacles de la saison.

Il y a parfois des rencontres avant ou après les représentations avec des comédiens ou des comédiennes. Ces temps d'échanges sont appréciés de nos adhérents. Par exemple, il y a eu une rencontre avec un comédien de la pièce « *Fumier* » et une comédienne de « *l'Avare* ».

### 2. Carrefour 18

L'Autre Regard et le centre social Carrefour 18 ont travaillé en partenariat pour organiser plusieurs actions communes qui se sont déroulées en juin :

- Une exposition de peintures et de mosaïques réalisées par les adhérents du 6 au 17 juin dans le hall du centre social
- Une découverte en deux temps de la technique Hang'art. Frédéric, animateur à Carrefour 18 est venu dans nos locaux afin d'exposer la méthode aux adhérents de L'Autre Regard et les a invités à venir dans son atelier la semaine suivante pour la mise en pratique. Quelques adhérents y sont allés.
- Un temps festif a eu lieu le 16 juin. C'était un goûter-spectacle.

### 3. Le Collectif SISM (Mairie – MAS)

Le thème 2016 était : « Santé Physique, Santé Mentale : un lien vital ».

Une salariée participe aux réunions plénières et au groupe de travail « forum ». Pour la première fois, le forum s'est déroulé au jardin du Thabor. Le public présent lors de cette journée, dont les adhérents de L'Autre Regard ont découvert le dispositif « Bien dans son sport ». Ils ont participé à des activités de bien-être (massages), à une balade dans la ville (co organisée entre L'Autre Regard, l'UNAFAM, Espoir 35 et le CATTP du Louis d'Or), à la marche nordique, à la danse avec la Salsa Fiebra et à la gym suédoise.

Grâce à la ville de Rennes, des adhérents des ateliers dessin/peinture, mosaïque et croquis ont exposé leurs travaux pendant une semaine à l'Orangerie du Thabor.

A l'atelier dessin/peinture, les adhérents participants (environ 11) ont travaillé sur le thème de la SISM, en élaborant des travaux sur le sport, la danse, le mouvement.

D'autres ont travaillé sur la fresque « La Vénus », exposée lors des 30 ans de l'association et réalisée dans ce cadre.

Des bénévoles et salariés ont fait les permanences et ont ainsi rencontré le public. Ce sont plus de 1098 personnes qui ont visité l'exposition.

Quelques remarques ont été faites :

« *C'est intéressant de participer de cette façon au thème de la SISM, je ne savais pas tout ce que faisait L'Autre Regard....* »



#### 4. Ville de Rennes

*Conseil rennais de la santé mentale* : participation aux réunions concernant les acteurs médico – sociaux avec comme enjeu général : « faire émerger les conditions favorables à la représentation et la participation des personnes en souffrance psychique au sein des instances consultatives de droit commun et des structures rennaises »

#### 5. Le Collectif Centre Ville – les Centres Sociaux (TZA)

Le thème 2016 du centre ville était « la nourriture ». Les adhérents de L'Autre Regard ont travaillé dans les ateliers dessin/peinture sur le thème proposé. Les travaux ont été exposés à l'Espace Social Commun Kleber. Dans le cadre des TZA, d'autres adhérents ont exposé dans le Centre Social de leur quartier.

Les habitants du centre ville ont mis leurs œuvres à l'OPAR, à l'Espace des Deux Rives. L'inauguration des TZA centre ville a eu lieu dans les locaux de L'Autre Regard.

Nous sommes en lien avec le Collectif Centre Ville, dont Christophe A. de l'ARCS (Association Rennaise des Centres Sociaux) est le coordinateur. L'Autre Regard a participé à leur assemblée générale.

#### 6. CHGR (Centre Hospitalier Guillaume Régnier)

- *Maison des Usagers* : L'Autre Regard a participé à la Maison des usagers qui a ouvert ses portes en septembre 2016. Plusieurs adhérents de L'Autre Regard assurent des permanences selon un planning prévu d'avance. Une formation leur a été proposée avant de pouvoir être accueillants. L'Autre Regard participe au Comité de coordination et de suivi. Plusieurs fois dans l'année, des réunions inter-associatives seront proposées afin d'échanger sur les pratiques, de partager des expériences et d'avoir une meilleure connaissance des associations ou structures.
- *Concert à l'aumônerie* : Le groupe AlieNation a animé la traditionnelle galette des rois de l'aumônerie. Ce concert a permis à des patients de découvrir une des activités de L'Autre Regard et des échanges ont été intéressants. Ce partenariat se poursuivra en 2017.

## 7. Délégation régionale CNIGEM (Collectif National Inter GEM)

L'Autre Regard participe à la délégation régionale CNIGEM. Dans ce cadre, une journée des GEM Bretons aura lieu le 7 mars 2017 à l'IFSI de Rennes. Le thème sera « *Quel avenir pour les GEM ? Comment s'adapter au nouveau cahier des charges* ».

### **Missions :**

La mission de la délégation régionale Bretagne est d'assurer la représentation des GEM bretons adhérents au CNIGEM, auprès de celui-ci, de l'Agence Régionale de Santé et des autres instances régionales en ayant pris soin de récolter les attentes et besoins des GEM.

Elle organise une communication interactive entre les acteurs (via internet...) en veillant aux intérêts de la région et en respectant les acteurs du CNIGEM.

Elle veille à motiver et rassembler les GEM de la région Bretagne.

### **Objectifs :**

- la promotion, le maintien et le développement des GEM
- La représentation des GEM auprès des instances régionales
- l'accompagnement des adhérents et autres acteurs qui agissent dans les GEM
- l'Information sur les financements possibles et demander la pérennisation de ceux déjà reçus
- La transmission des informations régionales aux adhérents
- L'aide et le soutien à la mise en œuvre des textes réglementaires concernant les GEM
- Le Soutien à la formation : l'échange et la complémentarité des compétences



## 8. Le dispositif « Sortir »

La carte «Sortir», nominative et gratuite permet de pratiquer des activités régulières ou de voir des spectacles à des tarifs préférentiels. Cette carte accorde un forfait de 150 € par personne pour une année. Pour certaines activités ponctuelles (cinéma, piscine, théâtre...), il n'y a pas de limite de dépense.

Pour bénéficier de ce dispositif, les revenus ne doivent pas dépasser un montant actualisable (1105 € en 2016). Les personnes ayant la carte sortir ont une réduction allant de 50 à 70 % sur le coût de leur activité.

En 2016 le "dispositif Sortir !" a concerné les habitants de 30 communes de Rennes-Métropole. Des communes se sont rajoutées au dispositif Sortir mais d'autres ont pris la décision de ne plus en faire partie en 2015, ce qui a laissé quelques-uns de nos adhérents dans l'embarras.

A L'Autre Regard, une cinquantaine de personnes (sur 234 adhérents) ont été bénéficiaires de la carte SORTIR! D'autres pourraient l'être mais ne souhaitent pas faire les démarches nécessaires auprès du CCAS de leur quartier ou commune de résidence (afin de remplir un dossier annuel) ou la démarche régulière (par trimestre à L'Autre Regard) pour régler les activités ou gardent cette possibilité pour d'autres règlements ailleurs.

L'information faite sur cette aide auprès du public accueilli encourage aussi les personnes à aller vers d'autres structures culturelles, sportives... D'ailleurs de plus en plus d'adhérents nous disent qu'ils utilisent leur forfait annuel pour des activités plus chères (pratique d'un instrument de musique, activités physiques...) dans d'autres structures et règlent les activités de L'Autre Regard sans aide financière. Sortir car leur coût est plus modeste et abordable pour elles. Les tarifs de l'association ont peu évolué depuis plusieurs années car nous savons qu'une majorité du public accueilli perçoit des minima sociaux (AAH notamment).

Depuis la rentrée de septembre 2015, Rennes-Métropole a mis en place un site dédié au dispositif Sortir : <http://www.sortir-rennesmetropole.fr>

En 2017, une nouvelle commune est entrée dans le dispositif (Nouvoitou), ce qui porte à 31, le nombre de communes. Toutefois, un changement de calcul dans la prise en compte des ressources depuis janvier 2017, exclut certaines personnes du dispositif.

Fin 2016, un espace collaboratif entre partenaires de la carte « Sortir » a été mis en place pour échanger, s'informer mutuellement sur les actions des structures et faire du lien.

### 9. Dans le cadre du projet d'accueil et d'accompagnement

Dans le cadre du projet d'accueil et d'accompagnement, nous commençons à rencontrer les structures partenaires :

- Résidence de la LANDE à Betton
- SAVS ALTAIR à Rennes
- ESPOIR 35 à Rennes
- ESSOR 35 (ADAPT) à Rennes
- Résidence Bretagne, ALAPH
- CATTP LOUIS D'OR à Rennes
- Résidence Daniel RAVIER (association Benoit Labre) ....

## XII. Les locaux

### **Les locaux actuels de L'Autre Regard :**

1. **Le local du 2 square de la Rance, loué à l'APRAS**, comprend 4 bureaux de petite taille et un local avec un photocopieur, occupés par les 6 salariés. L'accueil de stagiaires est difficile dans ces conditions.

Un des bureaux est consacré à l'accueil des adhérents.

*Les bureaux sont occupés à 100 %*



Nous disposons en outre, depuis novembre 1998, d'une salle d'activités principale (Salle B) spacieuse (85 m<sup>2</sup>) où se déroulent la plupart des ateliers et où nous avons fait divers aménagements. Elle est utilisée presque continuellement.

*La salle B est occupée à 91 % du temps d'ouverture de l'association*

Au 2 square de la Rance, deux autres locaux sont partagés avec d'autres associations, salle A de 99 m<sup>2</sup> et salle C de 27.5 m<sup>2</sup>. Nous louons ponctuellement la salle A d'une capacité de 80 personnes, pour des réunions comme l'assemblée générale ou d'autres réunions d'adhérents... La salle C est louée quelques heures par semaine pour différentes activités régulières : écoute de la musique, actualités.

2. **Un local est loué à Aiguillon Construction, depuis 1997 Square Charles Dullin**, c'est-à-dire dans le quartier de Bréquigny/ Champs Manceaux à Rennes. Il constitue un deuxième pôle de notre présence dans la ville.

Il comporte une salle d'activité de 60 m<sup>2</sup>, un laboratoire-photo et un petit bureau d'accueil. Il s'y déroule chaque semaine 5 ateliers dont une après-midi détente.

*Ce local est occupé à 44 % du temps d'ouverture de l'association*

3. **Un local privé très voisin de notre siège (8 square de la Rance)** est loué depuis mars 2002. Il accueille le pôle documentation en santé mentale, quelques activités, des réunions de bénévoles ou autre.

*Ce local est occupé à 48% du temps d'ouverture de l'association*

4. **Un autre local situé au 29 square de la Rance** est loué depuis septembre 2012 pour recevoir les activités informatiques et accueillir quelques ateliers.

*Ce local est occupé à 58 % du temps d'ouverture de l'association*

5. **D'autres salles sont louées régulièrement :**

- **Au Centre Social des Champs Manceaux** pour la cuisine ;
- **A la Maison Associative de la santé (MAS)** pour le bilan, la supervision...
- **A l'ADEC** pour le théâtre ;
- **A l'association du Bourg Lévêque** pour le groupe de musique.

6. **Nous louons ponctuellement des salles pour des fêtes, bilan...**

- **Au Centre Social Carrefour 18** pour la fête annuelle
- **A L'OPAR** pour les veillées
- **La salle A du 2 Square de la Rance** pour l'assemblée générale ou la galette des rois ou toute réunion qui nécessite une grande salle...
- **La salle de l'Espace des deux Rives** pour la fête annuelle
- **La MJC Brequigny** pour le théâtre

En mai 2015, nous avons écrit à L'APRAS, gestionnaire de notre local partagé du 2 Square de la Rance, afin de leur demander de bénéficier de l'ensemble des salles et de nous permettre d'aménager les lieux en fonction de nos besoins.

En juin 2015, nous avons eu une réponse négative, nous informant que la destination de ces lieux était d'être « multi-occupation ».

Nous continuons nos investigations et nos recherches de locaux.

Plusieurs raisons motivent ces recherches :

- Accueillir dans de meilleures conditions nos 234 adhérents, 160 nouvelles personnes accueillies chaque année ainsi que les 7 salariés (à compter de juin 2017), la trentaine de bénévoles (animateurs et membres du CA) et les stagiaires.
- Regrouper au maximum les activités dans un même lieu
- Faire des économies en louant moins de locaux commerciaux/privés
- Proposer des activités plus variées et plus nombreuses
- Créer de nouvelles activités
- Permettre plus de convivialité, notamment, grâce à un espace possible de rencontres dans les parties communes que les adhérents pourraient investir et aménager
- Créer davantage de synergies entre les ateliers
- Accueillir nos partenaires plus facilement
- Avoir des locaux pratiques (sans escaliers) et permettant l'accueil des personnes à mobilité réduite

### **XIII. Le matériel**

L'association renouvelle régulièrement son matériel informatique.

En 2016, un nouvel ordinateur fixe a été acheté. Le parc informatique se compose désormais de 5 ordinateurs fixes et 6 ordinateurs portables. 10 des 11 ordinateurs sont dotés du même système d'exploitation (Windows 10), ce qui permet d'harmoniser l'utilisation du matériel.

Des tables ont été achetées afin d'aménager une pièce en salle d'activités. Destinée précédemment à un usage administratif, elle permet désormais d'augmenter la capacité d'activités simultanées certains jours de la semaine.

En plus du véhicule acheté en 2005, l'association a fait l'acquisition d'un second véhicule 9 places, pourtant à 18 la capacité en places lors des sorties. Cela a permis de multiplier les sorties et d'en proposer 2 par semaine durant tout l'été 2016.

Nos véhicules permettent également à L'Antre-2 de proposer des sorties à leurs adhérents.

# CONCLUSION

L'année 2016 a été marquée par une forte augmentation de l'activité au cours de l'été. En effet, nous avons organisé un grand nombre de sorties à la mer ou en campagne qui ont eu un franc succès. Grâce au 2<sup>e</sup> véhicule 9 places acheté en juin, nous avons doublé les possibilités de participation pour nos adhérents. Ainsi, de l'été 2015 à l'été 2016, l'activité a plus que triplé.

En ce qui concerne l'activité globale, il y a eu une légère baisse pendant l'année scolaire, largement compensée par l'été.

Ainsi entre 2015 et 2016, toutes activités confondues, nous pouvons noter une augmentation de 17.27 %.

L'Autre Regard poursuit son ouverture sur l'extérieur avec la ville de Rennes et le Conseil Rennais de la santé mentale, la Semaine d'information sur la santé mentale, le CHGR avec les permanences à la Maison des Usagers, l'ADEC avec le théâtre, les concerts du groupe AlieNation, les expositions...

L'investissement des animateurs bénévoles reste important et essentiel pour la bonne marche des activités de L'Autre Regard.

La participation des intervenants extérieurs a été facilitée par nos différents financeurs dont la Fondation de France dans le cadre d'un appel à projet « *maladie psychique et vie sociale* » sur trois ans ayant pour thème : « *L'Autre Regard dans la ville* ».

- 8.16 % des activités ont été co animées avec un intervenant extérieur, photographe, metteuse en scène et actrice, musicien.
- 59.18 % des activités ont été animées uniquement par des bénévoles.

Suite à la démarche engagée avec le Dispositif Local d'Accompagnement (D.L.A) et le diagnostic réalisé par le CREAM, L'Autre Regard poursuit ses réflexions.

Ainsi un groupe de travail se réunit depuis plusieurs mois afin de mettre en place l'accompagnement personnalisé et le contrat d'accueil et d'accompagnement.

Ces nouvelles modalités d'accueil et d'accompagnement vont augmenter la charge de travail de l'équipe salariée. En juin 2017, nous allons embaucher un nouveau salarié.

L'année 2016 aura également été marquée par le départ de la coordinatrice et d'une animatrice de L'Autre-2 pour qui nous sommes l'employeur et responsable des ressources humaines. Courant octobre, nous avons procédé au recrutement de deux animatrices, Marine et Sophie. Franck, animateur a pris la place de coordinateur.

Rapport d'activité soumis au vote lors de l'assemblée générale du vendredi 28 avril 2017

Approuvé lors de l'assemblée générale du

La Présidente

Françoise BESNARD